



LIFE Project Number
LIFE05 ENV/DK/000155

PROGRESS REPORT No. 2
Covering the project activities from 01.04.2006 to 30.09.2006

Reporting Date
31/10/2006

LIFE PROJECT NAME
**Integrated Protection of Surface and Groundwater in
Agricultural Regions**

Data Project

Project location	Denmark	
Project start date:	01/11/2005	
Project end date:	01/11/2008	Extension date: 01/03/2009
Total Project duration (in months)	36 months	Extension months: 4 months
Total budget	€ 2.004.416	
EC contribution:	€ 990.877	
(%) of total costs	49,43	
(%) of eligible costs	50	

Data Beneficiary

Name Beneficiary	Danish Agricultural Advisory Service, National Centre
Contact person	Mrs Irene Wiborg
Postal address	Udkaersvej 15, Skejby, DK- 8200 Aarhus N
Visit address	Udkaersvej 15, Skejby DK – 8200 Aarhus N
Telephone	+45 8740 5000, +45 8740 5449 (direct)
Fax:	+45 8740 5090
E-mail	iaw@landscentret.dk
Project Website	www.agwaplan.dk

List of Content

1. LIST OF KEYWORDS	3
2. ABBREVIATIONS	3
3. EXECUTIVE SUMMARY.....	3
4. PROJECT MANAGEMENT (TASK 4.2).....	6
5. TECHNICAL DEVELOPMENT	8
6. PROBLEMS ENCOUNTERED	12
7. DISSEMINATION	12
8. ENVISIONED PROGRES UP TO 01.04.2007	14
9. FINANCIAL ISSUES	15
10. PROGRESS AND PLANNED ACTIVITIES (GANTT-CHART).....	16
ANNEX I: TASKS SUMMARY	17
ANNEX II. PLAN FOR PRESS ACTIVITIES RELATED TO EXPECTED PROGRESS IN THE PROJECT (2006-2008)	19
ANNEX III: CONSORTIUM AGREEMENT (ONLY ANNEX D 'PROCEDURES MANUAL' INCLUDED)	22
ANNEX IV: DISSEMINATION AND OTHER INFORMATION MATERIAL (ONLY AVAILABLE IN ORIGINAL PRINTED VERSION OF 2 ND PROGRESS REPORT SUBMITTED TO THE COMMISSION)	66

1. LIST OF KEYWORDS

GAP-manual: A site specific manual containing different kinds of tools for implementing Good Agricultural Practice

Integrated advisory service: A system which integrate production and environmental goals.

2. ABBREVIATIONS

AAC: Aarhus County

AGWAPLAN: Project acronym. (AGriculture and WAter PLAN)

DAAS: Danish Agricultural Advisory Service

DIAS: Danish Institute of Agricultural Sciences

DIS: Data Information System

GAP: Good Agricultural Practices

LAC: Local Advisory Centre

PC: Project Coordinator

PG: Project Group

PMG: Project Management Group

PSG: Project Steering Group

SME: Small and Medium-sized Enterprises

WFD: Water Framework Directive

3. EXECUTIVE SUMMARY

Overall Objective: To facilitate implementation of the WFD and reduce the contribution of N and P from farming to the aquatic environment.

Project Objective: To develop and test an integrated participatory advisory approach for implementation of Good Agricultural Practices (GAP) and to demonstrate and quantify the impact of GAP on P and N in surface and groundwater in relation to expected achievement of established tolerance limits in three agriculturally intensive pilot areas in the Mid-eastern part of Jutland, Denmark. The integrated approach will be based on development of cooperation and coordination between environmental authorities, agricultural advisory service, agricultural research and farmers.

The Project has now been in operation for almost a year and has reached a range of milestones as well as produced several deliverables. All partners have been very active in this as well as in the previous reporting period. In general the Project is progressing well and the plans for coordination, communication and dissemination prepared at the beginning of the project is being followed. Project progress and expenses are being monitored closely – partly using Microsoft Project.

The majority of the work of task 1.1 and 1.2 has been completed, and the final work is awaiting the EU inter-calibration of the environmental goals of the Water Framework Directive. Likewise is the first version (the test version) of the DIS established and ready to be used as a tool for the integrated advisory service.

The GAP manual has been prepared and the approach for the integrated advisory system developed. Preparations for its implementation, such as training of advisory staff, has taken place and the initiation of the farm level implementation of the integrated advisory service and GAPs are about to commence. The progress regarding monitoring and demonstration activities is satisfactory.

The project has also in this reporting period been featured in various media and been presented in several forums.

There has been some delay of project results as the soil survey was initiated later than scheduled due the need for additional start-up meetings in the pilot areas. Major bottlenecks have, however, been avoided. The complexity of the models used for the assessment of N and P contributions from the agricultural land has caused much discussion and it has been difficult to come up with a satisfying conclusion. The conclusion is presently being elaborated.

The balance between project costs incurred, project duration and workplan is satisfactory.

List of key deliverables and outputs

Deliverable	Deliverable date	Status
1 st Progress Report and a GO/NOGO – Report (Task 4.2)	30 April 2006	Submitted 1 May 2006
GAP-manual (Task 2.2)	1 July 2006	Draft prepared 1 July 2006. Final version 1 October 2006. Submitted 31 October 2006
Report on estimations of N and P losses from agricultural activities and the resulting assessment of the reduction targets for loss of N and P (Task 1.2)	1 July 2006	Draft prepared 1 July 2006. Final version 1 October 2006. Submitted 31 October 2006
2 nd Progress Report (Task 4.2)	31 October 2006	Submitted 31 October 2006
Final Report on tolerance limits for Na and P in pilot areas (Task 1.1)	1 April 2007	
Interim Report including Statement of Expenditure (Task 4.2)	30 April 2007	
Guidelines for assessment of tolerance limits (Task 1.1)	1 June 2007	
3 rd Progress Report (Task 4.2)	31 October 2007	
4 th Progress Report (Task 4.2)	30 April 2008	
Data Information Systems (DIS) prototype (Task 1.3)	1 July 2008	
Report on the structure and functions of the DIS prototype (1.3)	1 July 2008	
Report: Evaluation of demonstration methods (Task 3.2)	1 September 2008	
Report: Description of monitoring programme for the pilot catchment areas and guidelines for the development of a monitoring programme for catchment areas in general (Task 3.2)	1 September 2008	
Report: An evaluation of barriers to integrated advisory and GAP in practice (Part I and II) (Task 2.1)	1 October 2008	
Report on the structure and functions of an integrated advisory system for the implementation of GAP an the experiences gained during the project (Task 2.1)	1 October 2008	
Final version of prototype of user-interface of the AGWAPLAN data information system (Task 2.2)	1 October 2008	
Report on the potential and effectiveness of using GAP for implementation of WFD (Task 3.1)	1 October 2008	
Proceedings of National Workshop (Task 4.1)	31 October 2008	
Proceedings of International Conference (Task 4.1)	31 October 2008	
Layman's report (Task 4.1)	31 October 2008	
Final Report including Statement of Expenditure (Task 4.2) (In case it is found necessary to include the additional 4 months that with the approval of the Commission have been added to the duration of the project as a 'safety margin' a 5 th Progress Report will instead be prepared for the 31 October 2008 and the Final report will be due at the latest on 28 th February 2009 + 3 months (31 May 2009.)	At the latest 31 October 2008 + 3 months (31 st January 2009)	

4. PROJECT MANAGEMENT (TASK 4.2)

Organisation/Coordination of the Project

The project AGWAPLAN was launched on 1st November 2005 and a kick-off meeting was held on 11th November 2005 where 36 persons participated, representing the beneficiary, partner institutions and pilot farmers.

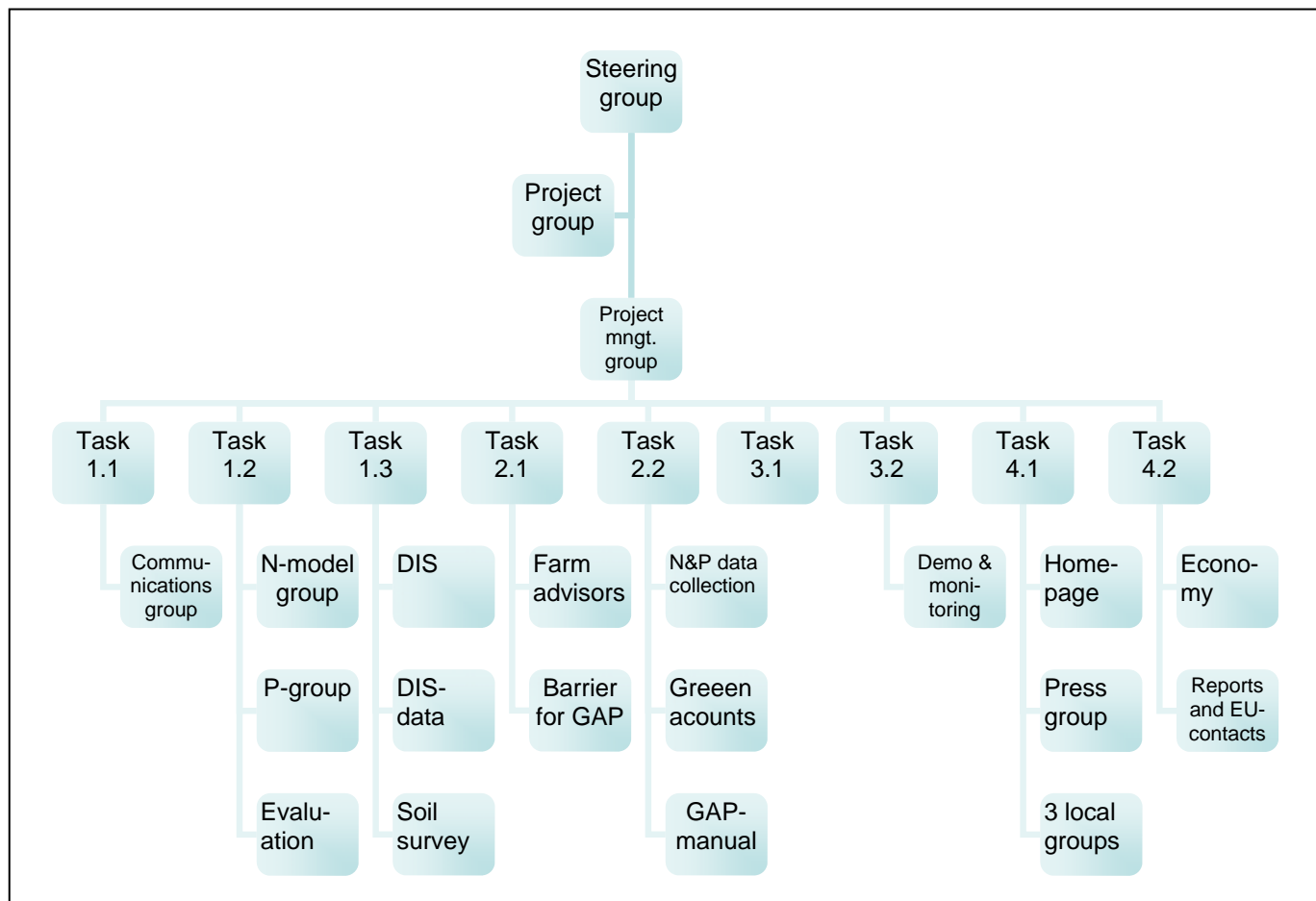
The project coordination in this reporting period has been smooth and has not been faced with major problems to overcome. The Project Group (with representative from all project participants incl. pilot farmers) was convened again at the Project Meeting on 24th of May 2006. Project Management Group (PMG) meetings have been held monthly – minutes from the PMG meetings are available at the AGWAPLAN website. The level of communication and collaboration within the project is high and the positive atmosphere among project participants has continued from the first reporting period.

The ‘Consortium Agreement’ for the implementation of the project and the cooperation between the beneficiary and the partners was finalised and signed by the parties at the beginning of this reporting period. A copy of the signed ‘Consortium Agreement’ is enclosed as Annex V (in Danish). Furthermore, a ‘procedures manual’ (AGWAPLAN Project Handbook) was finalised and is available at the website as well as it has been distributed to participants.

Project activities and progress are closely followed by the Project Coordinator and the PMG. MS-project is being used to monitor progress and possible delays to ensure that work planning in the 9 project tasks is coordinated and major bottlenecks avoided.

Changes in the Project’s management structure

The Project’s management structure established at the launch of the project as described in the project proposal has proved to be operational and well-functioning and there have been no changes to the structure. The structure of the management organisation illustrating the overall management, the task working groups and the sub-working groups under each task is presented in the below organogram.



Project Reports

	TECHNICAL REPORTS	
Task 1.1.		Status
April 2006	Results and methods for assessment of tolerance limits documented in a draft report	Report prepared and presented
April 2007	Final report on tolerance limits for N and P in pilot areas	
June 2007	Guidelines for assessment of tolerance limits for N and P	
Task 1.2		
July 2006	Report on estimations of N and P losses from agricultural activities and the resulting assessment of the reduction targets for loss of N and P	Report prepared and presented
Task 1.3		
July 2008	Report on the structure and functions of the DIS-prototype	
Task 2.1		
March 2006	Part I of "Barriers to GAP in practice" prepared	Report prepared and presented
October 2008	Report: An evaluation of barriers to integrated advisory and GAP in practice (part I and II)	
October 2008	Report on the structure and function of an integrated advisory system for the implementation of GAP and the experiences gained during the project.	
Task 2.2.		
July 2006	GAP-manual	Draft prepared 1 July 2006. Final version is being evaluated
October 2008	Final version of prototype of user-interface of the AGWAPLAN data information system	
Task 3.1.		
June 2008	Methods for N-loss assessment evaluated	
August 2008	Analyses of the effect of GAP on N and P loss to the aquatic environment	
October 2008	Report on the potential and effectiveness of using GAP for implementation of WFD	
Task 3.2.		
September 2008	Report: Evaluation of demonstration methods	
September 2008	Report: Description of monitoring program for the pilot catchment areas and guidelines for the development of a monitoring program for catchment areas in general	

Task 4.1.		
October 2008	Proceedings of national workshop	
October 2008	Proceedings of international conference	
October 2008	Laymann's report	
	PROGRES REPORTS to the COMMISSION	
Task 4.2		
30 April 2006	1 st Progress Report	Submitted
31 October 2006	2 nd Progress Report	Submitted
28 February 2007	Advance Copy of Interim/Midterm Report (excluding Statement of Expenditure)	
30 April 2007	Interim/Midterm Report (including Statement of Expenditure)	
31 October 2007	3 rd Progress Report	
30 April 2008	4 th Progress Report	
31 August 2008	Advance Copy of Final Report (excluding Statement of Expenditure)	
31 January 2009	Final Report (including Statement of Expenditure)	

Project Extension

No expected changes

5. TECHNICAL DEVELOPMENT

5.1 General

The high level of activities from the first reporting period has continued also in this second reporting period. The discussions on methodologies and results and the compromises reached are beginning to yield results. The project is progressing more or less according to the plan. Activities of Task 1.2 and Task 1.3 are slightly behind schedule. However, bottlenecks that will have a major impact on other tasks have been avoided and alternative solutions been found when necessary.

A major challenge for the project has been to overcome barriers in relation to the development of and communication of the model calculated tolerance limits (although, still subject to the EU inter-calibration and recalibration of models) and the estimated reduction targets for the pilot areas. In spite of being a very sensitive area politically, particularly for the local farmers, the project participants have managed to maintain the cooperative and innovative atmosphere amongst all participants focussing on finding potential solutions.

Progress of the individual tasks is described below except task 4.2 which is described in section 4 'Project Management'. For convenience the task summary of the project description/proposal is provided in Annex II.

5.2 Task 1.1 Assessment of tolerance limits of N and P contributions from farming in the pilot areas.

The monitoring has continued in this period. The tolerance limits for the waters has been communicated to the pilot farmers and the different scenarios has been discussed among project partners and pilot farmers.

Action 1.1.1: The advanced hydrodynamic and eutrophication model for Norsminde Fjord are in place (pilot area 1) and the monitoring programmes in the streams and the estuary are in operation.

Action 1.1.2: The ecological model for Lake Ravn (pilot area 2) is implemented and the monitoring programmes in the streams and in the lake are in operation.

Action 1.1.3: In pilot area 1 it has been calculated that in order to achieve good ecological status approximately 50% reduction of the total nitrogen load is required. In pilot area 2 it has been calculated that in order to achieve a good ecological status a 50% reduction of the total phosphorus load is required.

Action 1.1.4: No changes.

Action 1.1.5: The established tolerance limits in the three pilot areas have been presented and discussed with the farmers in the pilot areas and project partners. The tolerance limits and the models behind were presented at a PG-meeting in May and at a meeting in each pilot area in June/July.

Action 1.1.6: The finalisation of the task is awaiting the final inter-calibrations of the environmental objectives in the WFD in different watercourses. Apparently the inter-calibration results from the working groups under article 21 are delayed. This situation may cause delay of the final report of the task it is necessary to recalibrate our models with the results from the EU inter-calibration network. The present environment objectives will tentatively be used.

5.3 Task 1.2 Estimations of N and P baselines as well as reduction targets for the pilot areas

The initial leaching losses of N at field, farm and catchments level has been discussed among project partners on the basis of different model results in order to get a reliable results as possible. Likewise the estimations of P losses to the aquatic environment has been discussed

Action 1.2.1: The overall contribution of N and P has been estimated.

Action 1.2.2: Models have been set up for the three catchment areas in order to model baseline surplus N and leaching of N from the root zone. Surplus N and nitrate leaching has been modelled for each field in all three catchments.

Action 1.2.3: A more accurate estimation of the distribution and of the N reduction during the transport from root zone to watercourses has been undertaken.

Action 1.2.4: All data set up and model validation is finished. P surplus is calculated for each catchment.

Action 1.2.5: Reduction targets are calculated.

5.4 Task 1.3 Establishment of a data information system (DIS) combining and developing existing databases and new data on the pilot areas

In this reporting period data from the pilot farmers such as N and P accounts has been included in the DIS. There have been problems compiling all the soil survey data for the DIS. A temporary DIS based on less comprehensive data is being used and tested in the integrated advisory.

Action 1.3.1: Completed.

Action 1.3.2: Relevant data have been compiled and transferred to the DIS.

Action 1.3.3: The results have been filled in the prepared tables.

Action 1.3.4: Measurements with the EM38 system have been finalised in one of two catchments together with soil profile descriptions at targeted points over the catchment. Soil samples are prepared for analysis. In the other catchment the last field measurements are still ongoing due to late harvest of maize and wet conditions in the autumn. All new data will be included in a new soil map and in a digital elevation model, which among else has to be used for updated P-index calculation in task 3.1.

Action 1.3.5: This action has been delayed due to delays in the EM38 and soil sampling. It's expected that the last EM38 will be included in the DIS at the end of 2006

Action 1.3.6: No activities scheduled for the reporting period.

5.5 Task 2.1 Integration of environmental regulation strategy and agricultural advisory for the implementation of GAP

The development of the integrated advisory approach was continued in this reporting period. The farm advisors as well as the environmental authorities have been trained in the integrated approach and in using the tools developed in the project (The DIS and the GAP manual).

Action 2.1.1: The study on the barriers to integrated advisory was presented and discussed at the project group meeting in May.

Action 2.1.2: The integrated advisory tool has been developed in close cooperation between DAAS and AAC. The concept has been developed in a process where action 2.1.2 and 2.1.3 have worked in interaction. The approach consists of a tool for Integrated Advisory on farm level and a tool for Integrated Advisory on catchments level. The GAP-manual and the DIS are key tools in the advising system.

Action 2.1.3: A training programme about the integrated approach including two workshops for LACs has been held in the period. The training programme has included discussions on how different advising methods could be used to best approach different kinds of farmers.

Action 2.1.4: No activities scheduled for the reporting period.

Action 2.1.5: No activities scheduled for the reporting period.

5.6 Task 2.2 Application and development of a decision support tool for GAP

In this reporting period a P-index mapping has been prepared for areas on the pilot farms. A site oriented GAP manual are available for the LACs and a plan of how to implement GAP on the individual pilot farms are created in cooperation with the group working on Integrated Advisory.

Action 2.2.1: Relevant data has been collected.

Action 2.2.2: N and P accounts at farm level have been created, evaluated, and included in the DIS.

Action 2.2.3: P index for pilot farms have been created. A modified version of the Pennsylvania P index has been applied. The P-index was delayed due to the delay of the EM38 monitoring. However, the P-index is now accessible in the DIS.

Action 2.2.4: The GAP-manual is available in paper format and is presently being evaluated by DIAS.

Action 2.2.5: No activities scheduled for the reporting period.

Action 2.2.6: No activities scheduled for the reporting period.

5.7 Task 3.1 Assessment of the effect of implemented GAP on N and P balances in pilot areas

No activities scheduled before April 2007

5.8 Task 3.2 Development and implementation of a combined demonstration and monitoring programme for N and P levels in the pilot areas.

A combined demonstration and monitoring programme has been initiated

Action 3.2.1: A plan for a monitoring programme has been created and agreed between DAAC, AAC and DIAS. Monitoring requirements of hydromorphological, physical-chemical and biological parameters in the WFD (annex 5, operational monitoring) have been taken into account when planning the programmes in Norsminde Fjord (pilot area 1) and Lake Ravn (pilot area 2). The standard is higher than the minimum requirements in WFD annex 5. First priority of the monitoring programme is to run a system for data collection, analysis and presentation of results for use in the project and facilitate implementation of the WFD.

Action 3.2.2: A demonstration programme have been discussed and agreed between partners. First priority of this programme is to collect a sufficient amount of data to answer questions on environmental issues raised by the project partners and farmers in the pilot areas, demonstrate effect of GAP in the pilot areas, and a resource for dissemination of the project. An ISCO sampler for intensive sampling of surface water in the

main stream feeding into Norsminde Fjord has been in operation since January 2006. Water samples from drainage systems, pumping stations and water basins along highways have been analyzed (nitrogen and phosphorus) and results will be sent to farmers in the pilot areas, who are very much interested in contributions and sources of pollution with nitrogen and phosphorus on a very local scale. Results will also improve the dataset and support the decision tools for implementation of GAP.

Action 3.2.3: Infrastructure for monitoring has been set up and is running. Discussions has taken place on further actions particular with regard to the inclusion of measurements of nitrogen pools in the soil in the pilot areas before and after implementation of GAP. It is a low budget method for the determination of the amount of accessible nitrogen in the autumn. This method can give an indication of the potential leaching of the coming winter and may detect changes from year to year. If it will be possible to establish small ponds on drainage systems in the pilot areas it is intended to run a monitoring programme in order to quantify the denitrification rate.

Action 3.2.4: Most of the monitoring programmes are implemented but further dissemination of the results is needed. This will take place in the coming reporting periods.

Action 3.2.5: Most of the demonstration programmes are implemented but further dissemination of results is needed. This will take place in the coming reporting periods.

5.9 Task 4.1 Documentation and dissemination of project results and experiences

Action 4.1.1: Project webpage is up and running. Improvements are being considered to give easier access to reports and other documents for the public and farmers in the project. In addition further improvement of the English site is presently being considered.

Action 4.1.2: 'Experience exchange structure' at pilot area level has been established in each pilot area – three meetings (one in each pilot area) has been held for pilot farmers. Likewise the advisory service partners have met regularly. News for local newspapers, radio and television has been prepared and distributed.

Action 4.1.3: A meeting has been held with four municipalities covering the pilot areas in preparation of the more active role the municipalities will play from January 2007 after the structural reform in Denmark.

At national level the project has been discussed with other Counties, e.g. at the Nordic Water Conference in August where a poster and an article were presented.

Meetings have been held with the Farmers' Union and information on AGWAPLAN has been provided to the Union. The Farmers' Union has a keen interest in the experiences from the project and its broader application in order to ensure the involvement of the farmers in the WFD process.

In the County of Ringkøbing the advisory service and the County finds the ideas in the AGWAPLAN very interesting and the GAP manual have been presented for them. Meeting for the 4 Municipalities was held in August and a meeting for the local waterworks in Hinnerup has taken place.

The project has been presented in a number of articles and at several conferences - for local and national dissemination please see section 7 and Annex VII.

Action 4.1.4: At EU/ national level the Project has corresponded with the project management group in the LIFE-project Odense PRB-agri. It has been agreed that meeting will be held twice a year. The project has been presented at the "Wetland Restoration and Management Conference", a LIFE Natura project, in April 2006. Furthermore, the project has been presented to Dr. Zander from *Landwirtschaftskammer Schleswig Holstein*. He is very interested in cooperation and finds the project ideas very interesting. His organization has asked for cooperation with the AGWAPLAN.

Action 4.1.5: The journalist team has followed the press strategy in order to optimize the dissemination at all levels. The second newsletter has been published and the third is in press. The first project signpost has been produced and is in place at Norsminde Fjord. Two other signs at the Lake Ravn and at the drinking water catchment in Hinnerup are produced and will be placed at the pilot sites later this year.

Name cards and bookmarkers have been designed and printed (presented Annex IV)

6. PROBLEMS ENCOUNTERED

As reported in the previous progress report, it was not possible to initiate the mapping of soil types (in Task 1.3 Action 1.3.4) as early as planned. It has not been possible to catch up with this delay and as a result the establishment of the P-index and the finalisation of development of the DIS have been delayed. This delay was, however, anticipated, and steps were taken towards mitigating the impact on other activities. The programme MS-project has been a very helpful tool in this respect. The DIS has been launched in a temporary version and prepared for easy inclusion of the last batch of data.

As anticipated the model discussions have been very complex and a continued issue for discussion between the key institutions (AAA and DIAS). Although delaying the process, it is found to be valuable to investigate all complexities thoroughly and identify how the different handling and interpretation of certain aspects and factors will affect the results, as the complexity is a problem that likewise will arise in relation to implementation of the WFD in other regions.

The Project has not experienced other major problems.

7. DISSEMINATION

There has been a range of direct dissemination activities taking place locally in the pilot areas as well as at national level to other Counties. There have also been bilateral national as well as international dissemination activities taking place in relation to communication with parties interested in learning from the AGWAPLAN experience or copying the project approach or part thereof.

At general level several activities are taking place. The AGWAPLAN website is regularly updated with recent information on the project. The English AGWAPLAN website has been improved and more information included. The second Newsletter was published in June. In addition AGWAPLAN 'accessories' have been produced such as name cards and bookmarkers.

The different features in media and websites are listed in the below table. A collection of the press feature and other dissemination material is enclosed as Annex VII to this report.

Features in public media

Date and year	Activity	Target group	Number or readers/listeners	Media	Item No.	Task
3/10/05	Article	Citizens in local area	16.900	Newspaper: Horsens Folkeblad	1	4.1.
3/10/05	Article	Citizens in region	40.000	Newspaper: Århus Stiftstidende	2	4.1.
10/27/05	Article	Farmers in Denmark	53.000	Magazine: Maskinbladet	3	4.1.
10/31/05	Radio-news	Citizens in Eastern Jutland	100.000?	Danmarks Radio Østjylland		4.1.
11/01/05	Net-news	Farmers and advisors in Denmark	10.000?	DAAC, homepage	4	4.1.
11/01/05	Net-news	Civil servants, scientists and advisors	10.000?	Fødevareministeriets homepage	5	4.1.
11/01/05	Net-news	Scientists, etc	10.000?	DIAS homepage	6	4.1.
11/01/05	Net-news	Citizens in County,	10.000?	AAC homepage	7	4.1.
11/01/05	Net-news	Farmers in Denmark	6.400	Landbrugsavisens homepage	8	4.1.
11/0305	Article	Citizens in Eastern Jutland	10.000?	Newspaper: Århus Stiftstidende	9	4.1.
11/04/05	Radio-news Interview with farmer Jens Gemmelgaard	Citizens in Eastern Jutland	5.000?	Danmarks Radio Østjylland	10	4.1.

	and project coordinator Irene Wiborg					
12/15/05	Article	Agricultural colleges, advisory centres	3.500	Journal: Tilvækst	11	4.1.
01/05/06	Article	Citizens in Eastern Jutland	40.000	Newspaper: Århus Stiftstidende	12	4.1.
01/09/06	Article	Citizens in Eastern Jutland	40.000	Newspaper: Århus Stiftstidende	13	4.1.
01/20/06	Newsletter	People interested in project	50	Mail and e-mail	14	4.1.
03/08/06	Television News	Citizens in Eastern Jutland	25.000	Regional television: TV2-Østjylland	15	
03/15/06	Radio-news (two short and one longer news story)	Citizens in Eastern Jutland	5.000	Radio: Danmarks Radio Østjylland	16	
03/15/06	Net.-news	Farmers in Denmark	6400	Landbrugsavisens homepage	17	
04/20/06	Article	Farmers in Denmark	8.900	Mark	18	
04/06	Article	Advisors at Dansk Landbrugsrådgivning	3500	Til.vækst	19	
05/06	Article	Farmers and entrepreneurs	4.500	Maskinstations- og Landbrugslederen	20	
05/06	Sign	All who take a walk at Norsminde Fjord	10.000 a year?	At spot	21	
06/06	Newsletter	People interested in project	50	Mail and e-mail	22	4.1.
08/10/06	Article	Citizens in Eastern Jutland	40.000	Newspaper: Århus Stiftstidende	23	
08/06	Article	Citizens in the Norsminde Area	25.000	Newspaper: Odderavisen	24	
08/07/06	Article	Participants in Nordic conference about groundwater	300	Nordic Hydrological Conference 2006, NHP Report no. 49	25	4.1

The Project had been presented in several other ways on different occasions listed in the below table.

Other dissemination activities:

Date and year	Activity	Target group	Number of listeners	Item no.
7 -8 March 2006	Presentation at ATV-Conference about groundwater	Administrative personnel dealing with water in the Counties	75	1
February 2006	Presentation of project in relation to how to implement the WFD	COPA-meeting in Brussels	?	2
15-16 March 2006	Presentation of Project idea	Two different groups of farmers in two catchments in the County of Ringkøbing	20	3
November 2005	www.agwaplan.dk launched (please also see Annex III)	All relevant stakeholders and participants in the project	-	4
March 2006	Project leaflet (in Danish)	All relevant stakeholders and participants in the project	-	5
19 – 21 April 2006	Presentation at "Wetland Restoration and	Politicians, administrators at the regional, national and	40	6

	Management Conference (in English)"	international level and NGOs		
10 May 2006	Presentation for regional and local administrators on environmental issues	Regional and local administrators	50	7
June 2006	Name cards / Bookmarkers	All relevant stakeholders and participants in the project	2000 / 200	8
7 August 2006	Poster presentation at Nordic conference about groundwater (Nordic Association for Hydrology)	Geologists and hydrological advisors in northern Europe	300	9

8. ENVISIONED PROGRES UP TO 01.04.2007

The activities of task 1.1 depend on the finalisation of the EU inter-calibrations, while the last conclusions of task 1.2 will be prepared and the task completed in the coming reporting period. The temporary DIS of task 1.3 is in function and the dataset regarding soil will be completed in the coming reporting period. The steady progress of task 2.1 and 2.2 is expected to continue from previous reporting period. Task 3.2 has been activated and will be further developed in the coming period. In task 4.1 the activities will continue at high level as in previous periods. Project management (task 4.2) will continue as planned.

More specifically the following progress is envisioned:

Task 1.1: The monitoring and modelling programme will continue in the coming period. The final tolerance limits for the bodies of water will in the coming reporting period be communicated to the pilot farmers and it is expected that different scenarios will be discussed among project partners and pilot farmers. These activities and the final report may be delayed due to delay of the EU inter-calibrations.

Task 1.2: The initial leaching losses of N at field, farm, and catchments level will be discussed among project partners on basis of different model results in order to get as accurate and reliable result as possible. Likewise, the estimations of P losses to the aquatic environment will be discussed. Based on the results of 1.1 and 1.2 the reduction targets for N and P will be estimated at catchment level.

Task 1.3: The last EM38 measurements and soil samplings will be finalised and data included in the DIS. An updated soil mapping will be done when soil analyses are finalised.

Task 2.1: The implementation of the integrated advisory service will be initiated at farm level in the coming project period.

Task 2.2: The main activity in this task will be the follow-up on how the GAP-manual functions in reality in relation to the implementation of the integrated advisory service.

Task 3.1: No activities scheduled before April 2007

Task 3.2: The farmers will start to implement and demonstrate different kinds of GAPs on their farms based on the plan for the monitoring and demonstration programme.

Task 4.1: 3rd and 4th issue of the newsletter is due in the coming reporting period. A range of dissemination activities are planned in relation to specific activities. A list of the planned activities are provided (in Danish) in Annex II.

Task 4.2: The advance copy of the Interim Report is due 1 February 2007. Apart from the regular activities and continued implementation of the project no other major milestones or deliverables are to be reached or produced in the reporting period.

9. FINANCIAL ISSUES

The reporting period includes 11 months corresponding to 30.6 % of the 'active' 36 months of the total 40 months project duration. The project costs incurred in the same period corresponds to 33.1 % of the total budget indicating a satisfactory balance in expenditures over time.

For the individual cost categories the percentage vary, however all cost categories seems reasonable. The cost categories travel (12.9 %), consumables (15.0 %) and other costs (18.4 %) continues to be below average as the majority of the activities with larger budgets still remain to be initiated.

Outside assistance is relatively high at 21,2 % due to the intensive activities of Task 1.1 in the first part of the project, as the majority of the budget for outside assistance is allocated to this task. Furthermore, it has been necessary for the Coordinator to use outside assistance for the preparation of the DIS due to lack of internal man-power in the IT section. This has been caused by an unexpected high level of other activities of the coordinating institution. It is to be expected that cost of outside assistance at some stage will exceed the estimated total budget. The budget line for equipment seems to have been somewhat overestimated as funds had been allocated mainly for lease of machinery for the soil surveys. On the other hand has the expenses for personnel in relation to the soil surveys been underestimated. The project may, therefore, need to seek the Commission's approval of adjustments to the budget within the next year.

Project Costs Incurred:

	Cost category	Total cost according to the Commission's decision	Costs incurred from the start date to 31.03.2006	%
1.	Personnel ¹	1.519.843	453.920	29,9
2.	Travel	59.875	7.739	12,9
3.	Outside assistance	218.364	140.694	64,4
4.	Durables: total <u>non-depreciated</u> cost	68.003	12.938	19,0
	- <i>Infrastructure sub-tot.</i>	-		
	- <i>Equipment sub-tot.</i>	68.003	12.938	19,0
	- <i>Prototypes sub-tot.</i>	-		
5.	Consumables	17.389	2.608	15,0
6.	Other costs	14.940	2.751	18,4
7.	Overheads	128.670	42.937	33,4
	SUM TOTAL	2.004.416	663.587	33,1

The level of expenditure is expected to continue more or less in the same manner as the activity level is high throughout the project duration.

It is to be expected that the total project expenditure will exceed 150 % of the pre-financing payment received at the beginning of the period. The advance Interim Report and the Interim Report will, therefore, be prepared as planned (due February 2007 and April 2007 respectively).

¹ The daily rate for the pilot farmers is based on average rates from Danish Statistics for skilled workers (2004), as rates for the individual farmer cannot be calculated.

10. PROGRESS AND PLANNED ACTIVITIES (GANTT-CHART)

The original and actual workplan for the implementation of the tasks in the project is illustrated in the below Gantt chart.

AGWAPLAN Gantt Chart

Tasks		2005				2006				2007				2008			
					4T	1T	2T	3T	4T	1T	2T	3T	4T	1T	2T	3T	4T
Task 1.1	Baseline				xx	xx	xx	xx	xx	xx							
	Actual				==	==	==	==	--	--							
Task 1.2	Baseline				xx	xx	xx										
	Actual				==	==	==	==									
Task 1.3	Baseline				xx	xx	xx						xx	xx			
	Actual				==	==	==	==					--	--			
Task 2.1	Baseline				xx	xx	xx	xx	xx	xx	xx	xx	xx	xx	xx	xx	xx
	Actual				==	==	==	==	--	--	--	--	--	--	--	--	
Task 2.2	Baseline				xx	xx	xx	xx	xx	xx	xx	xx	xx	xx	xx	xx	xx
	Actual				==	==	==	==	--	--	--	--	--	--	--	--	
Task 3.1	Baseline										xx	xx	xx	xx	xx	xx	x
	Actual										--	--	--	--	--	--	-
Task 3.2	Baseline					x	xx	xx	xx	xx	xx	xx	xx	xx	xx	xx	
	Actual					-	==	==	--	--	--	--	--	--	--	--	
Task 4.1	Baseline				xx	xx	xx	xx	xx	xx	xx	xx	xx	xx	xx	xx	xx
	Actual				==	==	==	==	--	--	--	--	--	--	--	--	--
Task 4.2	Baseline				xx	xx	xx	xx	xx	xx	xx	xx	xx	xx	xx	xx	xx
	Actual				==	==	==	==	--	--	--	--	--	--	--	--	--

xx in Baseline: planned activity

== in Actual: actual activity

-- in Actual: expected activity

ANNEX I: TASKS SUMMARY

Project Acronym		AGWAPLAN			
Task ID	Task Title	Start Date	End Date	Actions	Deliverables
1.1	Assessment of tolerance limits of N and P contributions from farming in the pilot areas	01.11. 2005	01.02. 2007	<ol style="list-style-type: none"> 1. Establishment of hydrodynamic model for pilot area 1 2. Establishment of ecological models for pilot area 2 3. Establishment of tolerance limits for N and P from farmland to surface water 4. Review and adjust if necessary the recently established tolerance limits of N from farmland to groundwater in pilot area 3 5. Communicate the established tolerance limits to farmers in pilot areas through the integrated advisory service 6. Report on results, methods applied, and guidelines on implementation 	<ul style="list-style-type: none"> • Final report on tolerance limits for N and P in pilot areas • Guidelines for assessment of tolerance limits for N and P
1.2	Estimations of N and P baselines as well as reduction targets for the pilot areas	01.11. 2005	01.07. 2006	<ol style="list-style-type: none"> 1. Assessment of the overall contribution of N and P from farming activities in the pilot areas 2. Estimations of the initial leaching losses of N at field, farm and catchment level applying various methods 3. Estimation of the N-reduction taking place during transport from root zone to watercourse 4. Estimation of initial losses of P to the aquatic environment by available methods 5. Relating actual and acceptable N and P loads to the aquatic environment 6. Summarise/evaluate findings on P and N losses from farming in the pilot areas in a report 	<ul style="list-style-type: none"> • Report on estimations of N and P losses from agricultural activities and the resulting assessment of the reduction targets for loss of N and P
1.3	Establishment of a data information system (DIS) combining and developing existing databases and new data on the pilot areas	01.11. 2005	01.07. 2006	<ol style="list-style-type: none"> 1. Establish and document the structure of the data information system (DIS) for environmental and agricultural data 2. Compile and transfer data from existing data registers and hydrology data to DIS 3. Store data from pilot farms including N and P accounts in the DIS 4. Undertake mapping of soil types and development of digital elevation models on demonstration farms 5. Include soil survey data in DIS 6. Report on structure of the DIS and the information that is made available through the DIS 	<ul style="list-style-type: none"> • Data Information System (DIS) prototype • Report on the structure of the functions of the DIS prototype
2.1	Integration of environmental regulation strategy and agricultural advisory for GAP implementation	01.11. 2005	31.10. 2008	<ol style="list-style-type: none"> 1. Assessment of barriers for implementation of GAP 2. Development of an integrated advisory approach 3. Implementation of the integrated advisory service 4. Evaluate the effect of the integrated advisory service 5. Describe the approach and summarise the lessons learnt in a report 	<ul style="list-style-type: none"> • Report on barriers to integrated advisory and GAP • Report on structure and function of an integrated advisory system

Project Acronym		AGWAPLAN			
Task ID	Task Title	Start Date	End Date	Actions	Deliverables
2.2	Application and development of decision support tools for GAP	01.11.2005	01.10.2008	<ol style="list-style-type: none"> 1. Compile farm level data in cooperation with farmers 2. Create N and P accounts at farm level 3. Identification of fields most vulnerable to P loss in the pilot areas 4. Create a site-oriented GAP manual 5. Plan and implement GAP for individual pilot farms and assess the cost at farm level 6. Develop and test a prototype of a user-friendly internet-based decision support tool for GAP 	<ul style="list-style-type: none"> • GAP-manual • Final version of prototype of user-interface of the DIS
3.1	Assessment of the effect of implemented GAP on N and P balances in the pilot areas	01.04.2007	01.10.2008	<ol style="list-style-type: none"> 1. Simulate and map the effect of implemented GAP on N-losses and crop yield in pilot areas 2. Estimate the effect of implemented GAP on N-losses and crop yield at farm and field level 3. Screen and map the effect of implemented GAP on P-accumulation in the pilot areas 4. Screen and map the effect of implemented GAP on potential risks of loss of P in the pilot areas 5. Analyse and evaluate the N and P impact of GAP in the pilot areas 6. Prepare a report on the potential and effectiveness of using GAP for the implementation of WFD based on the project experience 	<ul style="list-style-type: none"> • Report on the potential and effectiveness of using GAP for implementation of WFD
3.2	Development and impl. of a combined demonstration and monitoring programme for N and P levels in the pilot areas	01.03.2006	01.09.2008	<ol style="list-style-type: none"> 1. Planning of the monitoring methods and programme 2. Planning of the demonstration programme 3. Establish the monitoring system and install the monitoring equipment 4. Implement the monitoring programme 5. Implement the demonstration programme 	<ul style="list-style-type: none"> • Report: Evaluation of demonstration methods • Report on monitoring incl. guidelines for its development
4.1	Documentation and dissemination of project results and experience	01.11.2005	31.10.2008	<ol style="list-style-type: none"> 1. Establish and maintain a website exclusively for the project (Danish and English) 2. Local dissemination 3. National dissemination 4. International dissemination 5. Produce generic info material, conduct press campaign and ensure quality of dissemination 	<ul style="list-style-type: none"> • Proceedings of National Workshop • Proceedings of International Conference • Layman's report
4.2	Project Management	01.11.2005	31.10.2008	<ol style="list-style-type: none"> 1. Establish agreement on procedures for implementation, communication and cooperation 2. Establish a project management function on the project website 3. Establish and implement procedures for financial management 4. Monitor progress and milestones formally and through close contact with project partners 5. Prepare progress reports, interim and final reports incl. statements of expenditure 6. Facilitate quality assurance of project deliverables through internal cooperation 7. Maintain contact with the European Commission 	<ul style="list-style-type: none"> • Final Report including Statement of Expenditure

ANNEX II. PLAN FOR PRESS ACTIVITIES RELATED TO EXPECTED PROGRESS IN THE PROJECT (2006-2008)

(the list of planned activities will be continuously updated and detailed)

Tid	Emne	Hvilke medier	Journalist
mar-06	Introduktion af projekt	Lokalaviser	TW+Lene Tinglef (LRØ), Lene Jørgensen aaa + Bettina el. lign. fra Århus-Hadsten, TG + LandboØst
mar-06	Jordbundsundersøgelser	TV-udsendelse. Radioudsendelse. Konsulentmeddelelse (EM38 kan bruges ift. Miljøsidens). Tilvækst og lokalaviser (jordbundsprofiler inkl. billeder) - Evt. TV.	STH + landmandserfaggruppe, Mogens Greve om profiler: ; TG + lokalkonsulent.
mar-06	Skilte – projekt og apparat	Lokalt	LJ + HSK
?	Perspektiver i projektet	Radio/ artikel	Kirsten Eriknauer interviewes
apr-06	Results and methods documented in a draft report	-	EFS + KHN + lokal konsulent i Hinnerup, Koordinér med indsatsplan artikler. "Landmænd er med til at redde drikkevand"
apr-06	DIS – introduktion	Nyhedsbrev, faglig landsnyhed? Jord & Viden (videresendes evt. til miljømagasin f.x. Vand & Miljø)	TG
apr-06	Barriererapport 1 resultater, (særlig udsendelse med noget om landmandstyper?)	Nyhedsbrev, Konsulentmeddelelse, Tilvækst, raido- P4, Landbrugsfaglige aviser, Vand & Miljø)	TG (Egon Noe laver artikeludkast)
jul-06	Report on estimations of N and P losses from agricultural activities and the resulting assessment of the reduction targets for loss of N and P	Nyhedsbrev og lokalaviser, faglig artikel fx til mark	
jul-06	DIS – kørbare	Nyhedsbrev, konsulentmeddelelse, P4, MetroXpress	LJ
efterår 2006	Landmandsskilte og visitkort		
jul-06	GAP-manual	Fagartikel (om den nu findes og i hvilken form) Miljømyndigheder + konsulenter	TG

før og efter nytår 2006	Integreret rådgivning er udviklet og prøves nu af	Tilvækst, Markvandring med landmand, konsulent og amtsmedarbejder i hvert område - 3 solohistorier. Miljøfaglige, Landbrugsfaglige og lokalaviser. Radio. TV	STH og TG
apr-07	Final report on tolerance limits for N and P in pilot areas	-	
apr-07	Tålegrænser og reduktionskrav – konsekvenser for landbruget	Lokalt og nationalt (Både nyhedsbrev og PM)	
jun-07	Guidelines for assessment of tolerance limits for N and P	Myndighedsmedier + landbrugsmedier/ konsulenter/ + EU-niveau	
aug-07	Integreret rådgivning giver resultater	TV + lokale aviser + konsulentmeddelelse + nyhedsbrev	
jun-08	Methods for N-loss assessment evaluated	Miljømyndigheder + konsulenter	
jul-08	Report on the structure and functions of the DIS-prototype	Nyhedsbrev, landbrugsmedier/ konsulentmeddelelse, EU?	
aug-08	Analyses of the effect of GAP on N and P loss to the aquatic environment	-	
sep-08	Report: Evaluation of demonstration methods	-	
sep-08	Report: Description of monitoring program for the pilot catchment areas and guidelines for the development of a monitoring program for catchment areas in general	-	
okt-08	Report: An evaluation of barriers to integrated advisory and GAP in practice (part I and II)	TV + lokale aviser + konsulentmeddelelse + nyhedsbrev	
okt-08	Report on the structure and function of an integrated advisory system for the implementation of GAP and the experiences gained during the project.	TV + lokale aviser + konsulentmeddelelse + nyhedsbrev	
okt-08	Final version of prototype of	TV + lokale aviser + konsulentmeddelelse + nyhedsbrev	
okt-08	Report on the potential and effectiveness of using GAP for implementation of WFD	TV (Opfølgning på TV '07) + lokale aviser + konsulentmeddelelse + nyhedsbrev	

okt-08	Proceedings of national workshop	TV + lokale aviser + konsulentmeddelelse + nyhedsbrev
okt-08	Proceedings of international conference	-
okt-08	Laymanns report	-

ANNEX III: CONSORTIUM AGREEMENT (ONLY ANNEX D 'PROCEDURES MANUAL' INCLUDED)

SAMARBEJDSAFTALE

mellem

Parterne (Støttemodtager og Øvrige Projektdeltagere)

i

EU LIFE projektet:

Integrated Protection of Surface and Groundwater in Agricultural Regions

AGWAPLAN

Life05 ENV/DK/000155

Støttemodtager:

Dansk Landbrugsrådgivning, Landscentret, Udkærvej 15, Skejby, 8200 Århus N, Danmark,
herefter kaldet **DLBR** eller **Støttemodtageren**

og

Øvrige Projektpartnere:

Danmarks Jordbrugsforskning, Forskningscenter Foulum, Blichers Alle, 8830 Tjele, Danmark,
herefter kaldet **DJF**

og

Århus Amt, Lyseng Allé 1, 8270 Højbjerg, Danmark, herefter kaldet **AAA** (indtil 31/12 –2006)

og

Landboforeningen Odder-Skanderborg, Boulevarden 13, 8300 Odder, Danmark, herefter kaldet **OSL**

og

Landbo Øst, Kastaniehøjvej 4, 8600 Silkeborg, Danmark, herefter kaldet **LØ**

og

Århus Hadsten Landboforening, Samsøvej 33, 8382 Hinnerup, herefter kaldet **ÅHL**

Støttemodtager og Øvrige Projektpartnere kaldes herefter Parterne.

Indholdsfortegnelse:

1. LIST OF KEYWORDS	3
2. ABBREVIATIONS	3
3. EXECUTIVE SUMMARY	3
4. PROJECT MANAGEMENT (TASK 4.2)	6
5. TECHNICAL DEVELOPMENT	8
6. PROBLEMS ENCOUNTERED	12
7. DISSEMINATION	12
8. ENVISIONED PROGRES UP TO 01.04.2007	14
9. FINANCIAL ISSUES	15
10. PROGRESS AND PLANNED ACTIVITIES (GHANTT-CHART)	16
ANNEX I: TASKS SUMMARY	17
ANNEX II. PLAN FOR PRESS ACTIVITIES RELATED TO EXPECTED PROGRESS IN THE PROJECT	19
ANNEX V: CONSORTIUM AGREEMENT WITHOUT ANEXES – AVALIABLE AT CD-ROM VERSION.....	22

BILAGSFORTEGNELSE:

- Bilag A: Underskrevet støtteaftale med EU Kommissionen af 11. november 2005 særlige bestemmelser.
- Fælles bestemmelser LIFE (findes her som bilag B)
- Annex I Beskrivelse af forslaget (Projektet)
- Annex II Bankgarantimodel
- Annex III Standardopgørelse for udgifter
- Annex IV LIFE logo
- Annex VI Standard revisionsberetning
- Bilag B: Fælles bestemmelser LIFE
- Bilag C: Aftale mellem de Lokale Centre og Landscentret
- Bilag D: Projekthåndbog version juni 2006 (bilag til projekthåndbog opdateres løbende på www.agwaplan.dk)

DLBR, DJF, AAA, MST, LØ, ÅHL og OSL har

ALLE

i forbindelse med den af Dansk Landbrugsrådgivning til EU Kommissionen, DG Environment fremsendte ansøgning om bevilling til projektet (Bilag A Annex I)

“Integrated Protection of Surface and Groundwater in Agricultural Regions”

AGWAPLAN

skriftligt tilkendegivet, at de ønsker at indgå i projektet, som anført i den til EU Kommissionen specificerede projektbeskrivelse

Parterne har siden bevillingen blev givet af Kommissionen (Bilag A) deltaget i projektet fra dets start 1. november 2005.

På denne baggrund indgår Parterne herved følgende

SAMARBEJDSAFTALE

gældende for det samarbejde, som allerede er etableret og som er en følge af den af EU Kommissionen givne bevilling:

§ 1 PROJEKTETS BAGGRUND

Som angivet i ansøgningen Bilag A, Annex I:

”The economy has traditionally been the sole focus in farming, and only since 1987, when the first water management plan was launched in Denmark, have farmers been forced to consider the environmental impact due to national regulations. Implementation of the WFD will demand farmers to balance the financial and environmental conditions and furthermore, to consider not only the environmental impact at farm level, but at the level of river basins or sections thereof. This is a new approach because the N and P contribution from agriculture is at present mainly regulated on a national level, not taking regional and local conditions into consideration. It is assumed that the environmental objectives for the aquatic ecosystem, set by the environmental authorities in accordance with the WFD, can be achieved through farmers' voluntary implementation of GAP

with improved and coordinated support by the Danish agricultural advisory system and by environmental authorities.”

§ 2 PROJEKTETS FORMÅL

Som angivet i ansøgningen Bilag A, Annex I:

’The objective of the project is to develop and test an integrated participatory advisory approach for the implementation of GAP and to demonstrate and quantify the impact of GAP on N and P in surface and groundwater in relation to expected achievement of established tolerance limits in three agriculturally intensive pilot areas in the Mid-eastern part of Jutland, Denmark. The integrated approach will be based on participation of environmental authorities, agricultural advisory service, agricultural research and farmers.’

§ 3 ARBEJDSBESKRIVELSE

Projektet gennemføres som beskrevet i Bilag A, Annex I:

“Four main fields of work have been identified:

1. Development and testing of models for establishing tolerance limits for N and P to sustain good ecological status of the water body in question, for estimating N and P loss from agricultural activities, and for establishing reduction targets for farming areas (excluding, e.g., point sources).
2. Development and testing of an integrated approach between project participants in which farmers will participate actively in establishing the strategy and procedures for support and advisory service and in the development of decision support systems for implementation and evaluation of costs and benefits (environmental and financial) of GAP at farm level.
3. Development and testing of an integrated system for monitoring, assessment and quantification of impacts of GAP on N and P levels in surface and groundwater.
4. Documentation and dissemination of project results and experience in Denmark and the European community.

The demonstration and quantification of impacts will be conducted with respect to the WFD's requirements on river-basin water management plans for 2009 and fulfilment of the environmental objectives in 2015.”

Opdaterede detailplaner findes i den til enhver tid gældende version af projekthåndbogen.

§ 4 TIDSPLAN

- 4.1 Projektet varer i 36 måneder med startdato 1. november 2005 og slutdato 1. november 2008. Projektet har dog på forhånd af Kommissionen fået godkendt en forlængelse på 4 måneder, som kan inkluderes, hvis Projektkoordineringsgruppen finder det nødvendigt.
- 4.2 Af Bilag A Annex 1 (Form T1 ”task summary) fremgår de planlagte start og slutdatoer for de enkelte opgaver (”Tasks”). Evt. ændringer hertil vil fremgå af den opdaterede gældende version af Projekthåndbogen.

- 4.3 Hver enkelt Part er ansvarlig for en effektiv og fagligt kompetent gennemførelse af sin andel af projektarbejdet indenfor dets tidsplaner og budgetter.

§ 5 PARTERNES FAGLIGE ELLER TEKNISKE ANSVARSOMRÅDER OG DELTAGELSE I PROJEKTET

Det fremgår af projektansøgningen (Bilag A, Annex I) hvilke milepæle (milestones) og leverancer (deliverables, Form T2b-Task Forms) Projektdeltagerne har forpligtiget sig til og hvornår de skal forfalde. En oversigt over hvem der har hovedansvar samt ansvar for løsning af de enkelte opgaver (tasks) og aktiviteter (actions) fremgår af nedenstående tabel :

Opgaver /Aktiviteter	DLBR	DJF	AAA	OSL	LØ	ÅHL
Opg. 1.1 Assessment of tolerance limits of N and P contributions from farming in the pilot areas			X			
Aktivitet 1.1.1			X			
Aktivitet 1.1.2			X			
Aktivitet 1.1.3			X			
Aktivitet 1.1.4		x	X			
Aktivitet 1.1.5			X			
Aktivitet 1.1.6	x	x	X			
Opg. 1.2 Estimations of N and P baselines as well as reduction targets for the pilot areas		X				
Aktivitet 1.2.1		(x)	X			
Aktivitet 1.2.2		X	x			
Aktivitet 1.2.3		(x)	X			
Aktivitet 1.2.4		X	x			
Aktivitet 1.2.5		x	X			
Aktivitet 1.2.6	x	X	x			
Opg. 1.3 Establishment of a data information system (DIS) combining and developing existing databases and new data on the pilot areas	X					
Aktivitet 1.3.1	X	x	x			
Aktivitet 1.3.2	X	x	x			
Aktivitet 1.3.3	X					
Aktivitet 1.3.4		X				
Aktivitet 1.3.5		X				
Aktivitet 1.3.6	X	x	x			
Opg. 2.1 Integration of environmental regulation strategy and agricultural advisory for GAP implementation	X					
Aktivitet 2.1.1	x	X	x			

Aktivitet 2.1.2	X	X	x			
Aktivitet 2.1.3	X	X	x	x	x	x
Aktivitet 2.1.4	(x)	X	(x)	x	x	x
Aktivitet 2.1.5	X	(x)	X			
Opg. 2.2 Application and development of decision support tools for GAP	X					
Aktivitet 2.2.1	x			X	X	X
Aktivitet 2.2.2	x			X	X	X
Aktivitet 2.2.3	x	X	x			
Aktivitet 2.2.4	X	x	x			
Aktivitet 2.2.5	X	x		x	x	x
Aktivitet 2.2.6	X	x	(x)			
Opgaver /Aktiviteter	DLBR	DJF	AAA	OSL	LØ	ÅHL
Opg. 3.1 Assessment of the effect of implemented GAP on N and P balances in the pilot areas		X				
Aktivitet 3.1.1		X	x			
Aktivitet 3.1.2		x	X			
Aktivitet 3.1.3		X	x			
Aktivitet 3.1.4		X	x			
Aktivitet 3.1.5		X	x			
Aktivitet 3.1.6	X	x	X			
Opg. 3.2 Development and implementation of a combined demonstration and monitoring programme for N and P levels in the pilot areas			X			
Aktivitet 3.2.1			X			
Aktivitet 3.2.2	X					
Aktivitet 3.2.3			X			
Aktivitet 3.2.4			X			
Aktivitet 3.2.5	X			X	X	X
Opg. 4.1 Documentation and dissemination of project results and experience	X					

Aktivitet 4.1.1	X	x	x			
Aktivitet 4.1.2	X	x	x			
Aktivitet 4.1.3	X	x	x	x	x	x
Aktivitet 4.1.4	X	x	x	x	x	x
Aktivitet 4.1.5	X	x	x	x	x	x
Opg. 4.2 Project Management	X					
Aktivitet 4.2.1	X	x	x			
Aktivitet 4.2.2	X	x	x			
Aktivitet 4.2.3	X	x	x			
Aktivitet 4.2.4	X	x	x			
Aktivitet 4.2.5	X	x	x			
Aktivitet 4.2.6	X	x	x			
Aktivitet 4.2.7	X	x	x			

X = Hovedansvarlig

x = Medansvarlig

(x)= Mindre rolle

§ 6 LEDELSE OG ORGANISATION

- 6.1 DLBR er Støttemodtager (bevillingshaver) og er som sådan juridisk og finansielt eneansvarlig for projektets gennemførelse over for Kommissionen. DLBR er ansvarlig for den generelle administration af Projektet og deltager i Projektets tekniske gennemførelse og i formidlingen af projektsresultaterne jf. artikel 4 i LIFE- programmets Fællesbestemmelser (Bilag B).
- 6.2 Øvrige Projektpartneres roller og forpligtelser fremgår af art. 5 i Fællesbestemmelserne.
- 6.3 Projektets organisation:

Projektkoordineringsgruppen

6.3.1 Projektkoordinerings gruppen har ansvaret for:

- daglig ledelse af projektet, herunder sikring af en faglig korrekt og optimal koordineret implementering,
- at projektet opfylder sine milepæle, leverancer og mål,
- at træffe afgørelser vedrørende udsættelse af offentliggørelse af resultater fra Projektet under hensyntagen til en evt. patentbeskyttelse af Projektsresultater,
- at opdatere projekthåndbogen.

6.3.2 Projektkoordineringsgruppen består af:

Uffe Jørgensen, DJF

Henrik Skovgaard, AAA

Irene Wiborg Formand og Projektkoordinator, DLBR.

Parterne forpligter sig til at tilstræbe at ovenstående personer så vidt muligt kan deltage i projektet i hele Projektets løbetid, for dermed at sikre kontinuitet og mest optimal gennemførelse af projektet. Det bemærkes at AAA ikke kan forpligtige personer efter 1. januar 2007.

6.3.3 Beslutninger træffes i enighed. Kan der ikke opnås enighed indkaldes styregruppen.

6.3.4 Projektkoordineringsgruppen afholder møde en gang månedligt og i øvrigt når det begæres af en af Projektkoordineringsgruppens medlemmer enten som telefonmøde eller som almindeligt møde.

Projektgruppen

- 6.3.5 Projektgruppen, er rådgivende organ for Projektkoordineringsgruppen.
- 6.3.6 Projektgruppen består af 2 repræsentanter fra henholdsvis DLBR, inkl. projektkoordinator, AAA og DJF (inklusive Projektkoordineringsgruppens medlemmer), 1 repræsentant fra hver af OSL, LØ og ÅHL, og 3 repræsentanter for de landmænd der deltager (en for hvert af de 3 pilotområder). En repræsentant fra Miljøstyrelsen vil som ”co-financer” og fremtidig Øvrig Projektpartner (fra 1. januar 2007) også blive inviteret til at deltage i Projektgruppen. Listen over medlemmer i projektgruppen findes i Projekthåndbogen (Bilag D).
- 6.3.7 Projektgruppen mødes halvårligt.

Styregruppen

- 6.3.8 Styregruppens opgaver er:

- overordnet overvågning af gennemførelse af Projektet,
- har ansvaret for beslutningstagning når der ikke kan opnås enighed i Projektkoordineringsgruppen.

- 6.3.9 Styregruppen består af en repræsentant for hver af Parterne. Ved aftalens indgåelse er disse:

Chefkonsulent Carl Åge Pedersen, (formand), DLBRForskningschef Jesper Waagepetersen, DJF
Kontorchef Jan Reisz, AAA
Formand for Odder Skanderborg Lbf. Jens Gammelgaard
Formand for LandboØst, Frede Lundgaard Madsen
Chef for Planteavl og miljørådgivningen Anna Bjorte Helgreen, ÅHL
Projektkoordinator, Irene Wiborg (referent)

- 6.3.10 Styre-gruppen er beslutningsdygtig når mindst 4 af medlemmerne er til stede.
- 6.3.11 Parterne er enige om at tilstræbe at beslutninger træffes i enighed. Kan der ikke opnås enighed har DLBR som støttemodtager det endelige beslutningsansvar under respekt af denne aftales bestemmelser bl.a. vedr. tvister § 21.
- 6.3.12 Styregruppen mødes når en af parterne eller projektkoordinatoren ønsker det samt i forbindelse med midtvejs- og slutrapportering.

Møde indkaldelse

- 6.3.13 Møderne i ovennævnte grupper forberedes af og indkaldes af Projektkoordinatoren, som ligeledes udarbejder og udsender referat af møderne.
- 6.3.14 Møderne indkaldes almindeligvis med mindst 2 ugers varsel.

- 6.3.15 Mødereferat udsendes senest 2 uger efter hvert møde. Mødereferatet skal anses for godkendt af den pågældende gruppes medlemmer, såfremt Projektkoordinatoren ikke senest 2 uger efter datoen for referatets udsendelse har modtaget skriftlige indvendinger.
- 6.3.16 Projektkoordinatoren kan beslutte at indkalde til telefonmøder som indkaldes med mindst 7 dages varsel eller som skriftlig votering ved brug af e-mail med mindst 7 dages svarfrist.
- 6.4 Projektledelse og koordinering:
- 6.4.1 Samarbejdets daglige ledelse varetages af Projektkoordinatoren som er Irene Wiborg, DLBR.
- 6.4.2 Projektkoordineringsgruppen er ansvarlig for teknisk og tidsmæssig koordinering af Parternes ydelser i henhold til projektbeskrivelsen. Projektkoordinatoren skal sikre den fornødne kommunikation mellem Parterne. Projektkoordinatoren skal endvidere overvåge at alle regler i forbindelse med projektet overholdes, herunder sørge for den af Kommissionen ønskede rapportering.
- 6.4.4 Væsentlige ændringer i Projektet skal besluttes i Projektkoordineringsgruppen, aftales skriftligt mellem Parterne og godkendes af Kommissionen og vedlægges Samarbejdsaftalen som et tillæg. I Bilag B art. 13.2 er anført eksempler på hvad Kommissionen anser for væsentlige ændringer.

§ 7 ØKONOMI

- 7.1 Til ovennævnte projekt er bevilliget økonomisk støtte fra EU Kommissionen, jf. Støtteaftalen Bilag A. Som 'støttemodtager' er LR økonomisk ansvarlig for projektet overfor Kommissionen.
- 7.2 Parterne deltager i projektet i overensstemmelse med det budget, der er angivet i Bilag A, Annex I og parternes respektive 'Declarations' ligeledes indeholdt i Bilag A, Annex I.
- 7.3 Øvrige Projektpartneres udfærdigelse og indsendelse af regnskaber sker til Støttemodtager/projektkoordinatoren i overensstemmelse med de gældende regler og Procedurer som angivet i støtteaftalen (Bilag A) samt i Fælles Bestemmelser (Bilag B) samt i Projekthåndbogen (Bilag D).
- 7.4 Den løbende økonomiske rapportering fra de Øvrige Projektpartner til Støttemodtager/Projektkoordinatoren finder sted kvartalsvis af hensyn til budgetopfølgningen. Den første rapportering er pr. d. 31/3 2006 og efterfølgende pr. kvartal. Fristen for indsendelse til DLBR er d. 15. i efterfølgende måned. Den første rapportering vil dække perioden 1/11 2005 til 31/3 2006. DLBR sørger for den videre behandling af materialet.
- Hver Part er ansvarlig for aflæggelse af regnskab på regnskabsskemaet i projekthåndbogen. Der vedlægges dokumentation i form af tidsskemaer og kopier af bilag for perioden.

- Hvis en af de Øvrige Projektpartnere ønsker det, påtager DLBR sig regnskabsaflæggelsen for den pågældende part. Den pågældende part indsender tidsskemaer, lønsedler og udgiftsbilag for perioden til DLBR, og oplyser desuden om bruttoårslønnen, sociale bidrag som ATP og pension for medarbejderne, de samlede antal arbejdstimer de enkelte medarbejder har årligt. Der skal i dette tilfælde udfyldes en erklæring om at medarbejderne er indforstået med at DLBR modtager disse oplysninger. Timelønnen kan alternativt beregnes af en Part, som derved selv er ansvarlig ved en evt. revision af regnskab for lønudgifter i projektet.

7.5 DLBR modtager Kommissionens finansielle bidrag, der udbetales i forskud til støttemodtager af to gange henholdsvis 40% og 30% af det maksimale EU bidrag. Andet forskud udbetales først når 150% af det første bidrag er forbrugt. De sidste 30 % af EU bidraget udbetales af Kommissionen til støttemodtager ca. 45 dage efter slutrapporten inkl. endelige regnskaber er godkendt.

EU's finansielle bidrag til de Øvrige Projektpartneres projektomkostninger udbetales kvartalsmæssigt af DLBR til parterne uden unødigt forsinkelse. Dette sker på baggrund af indsendte regnskaber fra de Øvrige Projektpartnere til DLBR. De Øvrige Projektpartneres afholdte støtteberettigede omkostninger honoreres kvartalsvis med 35 % (svarende til 70 % af EU bidraget til de pågældende omkostninger). De resterende 15 % af støtteberettigede omkostninger (op til det maksimale EU bidrag på 50% af totale støtteberettigede omkostninger) udbetales uden unødigt forsinkelse, når DLBR har modtaget den endelige betaling fra Kommissionen ca. 45 dage efter Kommissionens godkendelse af den endelige tekniske rapport og slutregnskabet.

DLBR vil aldrig være forpligtiget til at udbetale mere end de på det pågældende tidspunkt har modtaget i forskud fra Kommissionen, og ingen af parterne kan få udbetalt mere end 70 % af det i Bilag A (Deklaration of partners) nævnte beløb for 'Anticipated EU financing' for de enkelte parter før DLBR har modtaget den endelige betaling fra kommissionen.

Det bemærkes at der er indgået en særskilt aftale mellem DLBR og de tre lokale parter vedr. dækning af de lokale konsulents rest finansieringsbehov i forhold til projektet.

§ 8 RAPPORTERING

8.1 I Bilag A Annex I, i Fællesbestemmelser (Bilag B) samt i Projekthåndbogen (Bilag D) er angivet

- hvilke rapporter, der skal udarbejdes
- hvilket indhold disse rapporter skal have
- hvornår rapporterne skal udarbejdes og udsendes

8.2 Projektkoordinator er ansvarlig for udarbejdelsen og udsendelsen af rapporter til Kommissionen (Progress Report, Mid-term/Interim Report og Final Report) jf. § 6.1. De

respektive opgaveansvarlige skal udforme skriftlige delrapporter til Projektkoordinator for deres specifikke områder efter instrukser angivet i Projekthåndbogen (Bilag D).

- 8.3 På baggrund af de afholdte omkostninger og egne og indsendte regnskaber fra Øvrige Projektpartnere JF § 7, udarbejder DLBR regnskaber til Kommissionen. Regnskaber indsendes som angivet i Bilag B, Common Provisions og Annex I, i forbindelse med den tekniske rapportering til Kommissionen.
- 8.4 Ansvar for udarbejdelse af faglige rapporter, som projektet ifølge projektbeskrivelsen er forpligtiget til at producere, ligger hos de respektive Opgave(task)ansvarlige. Procedurer for kvalitetssikring af de faglige rapporter er fastlagt i Projekthåndbogen. Projektkoordinator har ansvaret for at de faglige rapporter, der samtidig er projektleverancer (deliverables), sendes til Kommissionen.

§ 9 DEFINITION AF BAGGRUNDSVIDEN OG PROJEKTRESULTATER

- 9.1 Ved ”Baggrundsviden” forstås i denne Samarbejdsaftale: Software, patentansøgninger, patenter, viden, know-how, resultater samt andre immaterielrettigheder genereret direkte af en Part eller indirekte via licens i forbindelse med arbejde uden for nærværende Projekt. Parternes baggrundsviden er indsat i Bilag E.
- 9.2 Ved ”Projektresultater” forstås i denne Samarbejdsaftale: Forskningsresultater, software, patentansøgninger, patenter, brugsmønstre, industrielle mønstre, forædlingsrettigheder, ophavsrettigheder, viden, know-how, samt andre immaterielrettigheder, som genereres af Parterne i nærværende projekt.

§ 10 RETTIGHEDER TIL OG ANVENDELSE AF PROJEKTRESULTATER

- 10.1 Hver Part har ejerskab til de rettigheder, som den pågældende Parts forskning eller udvikling resulterer i (Partens Projektresultater).
- 10.2 Såfremt flere Parter har bidraget intellektuelt ved forskning eller udvikling, fordeles ejerskabet til sådanne fælles rettigheder forholdsmæssigt. Det forhold at en Part har bidraget økonomisk, medfører ikke helt eller delvist ejerskab til rettigheder.
- 10.3 Rettigheder til Projektresultater tilhører den eller de Parter, der har frembragt resultatet, under hensyntagen til de generelle rettigheder og pligter, som hver af Parternes medarbejdere er underkastet i overensstemmelse med lov om opfindelser ved offentlige forskningsinstitutioner, jf. lov nr. 347 af 2. juni 1999, og lov om arbejdstageres opfindelser, jf. lovbekendtgørelse nr. 131 af 18. marts 1986, samt § 59 i lovbekendtgørelse nr. 725 af 6. juli 2005 af lov om ophavsret, samt med senere ændringer af disse.
- 10.4 Hver Part har ret til at patentere eller på anden måde beskytte samt kommercielt udnytte og oppebære indtægter af rettigheder, som tilhører den pågældende Part under respekt af nedenstående § 10.6 og 10.7. Indtægter af fælles rettigheder tilkommer de Parter, der ejer de pågældende rettigheder og nettoindtægterne fordeles mellem disse Parter i det forhold, hvori de har ejendomsret til de pågældende rettigheder. Der indgås særskilt aftale mellem disse

Parter om hvem der varetager patenteringsprocessen, samt om fordelingen af patenteringsudgifterne.

- 10.5 Ejendomsretten til alle dokumenter i form af tegninger, specifikationer, tabeller, beskrivelser og lignende, der indeholder information, som er overleveret fra en af Parterne til en eller flere af de øvrige Parter i forbindelse med nærværende samarbejde, forbliver hos den af Parterne, der har tilvejebragt dokumentationen.
- 10.6 For at fremme miljøvenlige teknikker og modeller lægger Kommissionen særlig vægt på, at Støttemodtager og Øvrige Projektpartnere med det samme stiller dokumenter og patenter og knowhow til rådighed i Fællesskabet på ikke-diskriminerende og rimelige kommercielle vilkår jf. Bilag B art. 17.2.
- 10.7 Parterne forventes jf. Bilag B artikel 17.3 at overholde Bilag B artikel 17.2, i 5 år efter projektets afslutning.
- 10.8 Der gøres opmærksom på at såfremt Parterne uden gyldig grund nægter at stille disse produkter til rådighed eller nægter at udstede licenser på disse betingelser, forbeholder Kommissionen sig ret til at anvende reglerne i Bilag B artikel 14 om Afbrydelse af Projekter eller, såfremt projektet er afsluttet, til at kræve fuld eller delvis tilbagebetaling af Fællesskabets bidrag.

§ 11 ADGANG TIL VIDEN OG EVT. PATENTER MED HENBLIK PÅ GENNEMFØRELSE AF PROJEKTARBEJDET

- 11.2 En Part deler frit den knowhow, der er nødvendig til projektets gennemførelse, med de øvrige Parter i projektet.
- 11.2 Adgang til fortrolig viden jf. § 13, brugsret til Projektresultater (der endnu ikke er offentliggjort) samt evt. patenter stilles til rådighed af og for Parterne i aftalens løbetid såfremt denne viden og disse patenter er nødvendigt for gennemførelsen af projektet og adgangen ophører ved projektets fuldstændiggørelse.
- 11.3 Baggrundsviden stilles generelt frit til rådighed af Parterne til gennemførelse af Projektet. Den Part som stiller baggrundsviden til rådighed for de øvrige Parter kan fastlægge vilkår herfor i form af en skriftlig aftale.

§ 12 TREDJEMANDS IMMATERIELRETTIGHEDER

- 12.1 En Part, som bringer tredjemands immaterielrettigheder, til hvilken Parten har licens, i anvendelse i Projektet, og som Parten evt. kan basere projektresultater på, er pligtig til skriftligt at orientere Projektkoordinatoren herom. Projektkoordinatoren skal straks indføre en sådan orientering herom i Projekthåndbogen og sende kopi af orienteringen til hvert af Projektkoordineringsgruppens medlemmer.
- 12.2 Såfremt en Part bliver bekendt med, at en udnyttelse af Projektresultater vil krænke tredjemands immaterielrettigheder, skal Parten uden ugrundet ophold orientere Projektkoordinatoren herom, og denne skal straks informere Projektkoordineringsgruppens

medlemmer.

- 12.3 Hver af Parterne må for egen regning søge at opnå fornøden licens fra tredjemand såfremt udnyttelsen af Partens Projektresultater ellers vil krænke denne tredjemands immaterielrettigheder.

§ 13 HEMMELIGHOLDELSE

- 13.1 Parterne er forpligtet til at behandle dokumentoplysninger og andet materiale vedrørende Projektet under fuld fortrolighed, hvor det er aftalt. Dette gælder f.eks. informationer som tilknyttede landmænd har givet om sig selv og deres bedrifter som således er fortrolige og som kun må anvendes til brug for dette projekt.

- 13.2 Som fortrolige oplysninger betragtes dog ikke informationer, som

- på tidspunktet for modtagelsen var offentliggjort eller på anden måde tilgængelige for offentligheden,
- efter modtagelsen er blevet offentliggjort eller blevet tilgængelige for offentligheden på anden måde end ved tilsidesættelse af fortrolighedsforpligtigelsen,
- allerede på modtagelsestidspunktet var i modtagerens retmæssige besiddelse uden restriktioner,
- retmæssigt var meddelt andre, som ikke havde modtaget dem mod at sikre deres fortrolige karakter over for den Part, som udbredte dem,
- dokumenterbart var eller blev udviklet selvstændigt af den modtagende Part uden anvendelse af de modtagne informationer,
- omhandler viden der knytter sig til de offentlige institutioners generelle og egenfinansierede forskning.

Enhver fortrolighedsforpligtigelse efter denne bestemmelse ophører 3 år efter, at slutrapport for projektet er afsluttet, med mindre andet er anført under denne aftales enkelte punkter.

- 13.3 Parterne er forpligtet til at pålægge samtlige de personer, der allokeres til Projektet samme fortrolighed, som gælder Parterne.
- 13.4 Hemmeligholdelsesforpligtelsen omfatter også Parter/personer, der måtte være udtrådt af Aftalen, uanset af hvilken grund.

§ 14 FORMIDLING AF RESULTATER

- 14.1 Støttemodtageren opretter et websted til formidling af projektresultaterne. Adressen på dette websted www.agwaplan.dk, hvor projektets hovedresultater offentliggøres, skal anføres i rapporterne (dvs. resuméer, udførlige aktivitetsrapporter, lægmandsrapporter m.v.).
- 14.2 Projektkoordineringsgruppen udarbejder detaljerede retningslinjer for fremlæggelse af projektresultaterne i Projekthåndbogen.

- 14.3 Støttemodtageren og Partnerne har pligt til at oplyse, at projektet støttes af Fællesskabet, i alle dokumenter og andet materiale, der udarbejdes i forbindelse med projektet, herunder bøger, brochurer, pressemeddelelser, videoer, software mv. Der er til dette formål udarbejdet et særligt Life-logo (er afbildet i Bilag 3). I audiovisuelt materiale skal der i teksterne ved begyndelsen og/eller afslutningen i en let læselig form udtrykkeligt gøres opmærksom på, at der modtages støtte fra Life (f.eks. ved anmærkningen "Produceret med støtte fra Det Europæiske Fællesskabs finansielle instrument Life").
- 14.4 Der må ikke henvises til Life-logoet som et certificeret kvalitetsmærke eller et økomærke; anvendelsen af Life-logoet er begrænset til formidlingsaktiviteter.
- 14.5 Støttemodtageren og Øvrige Projektpartnere har pligt til på projektets vegne at opstille og ajourføre skilte med en beskrivelse af projektet på hertil egnede, synlige og offentligt tilgængelige steder i de områder, hvor projektet gennemføres. Life-logoet skal til enhver tid være synligt på disse skilte.
- 14.6 Formidling sker i øvrigt gennem nationale og internationale publikationer, ved konferencer samt gennem hjemmesiden www.agwaplan.dk.
- 14.7 Projektresultater fra de enkelte Opgaver forelægges alle opgave-deltagere samt Projektkoordineringsgruppen. Regler og procedurer for publicering af projektresultater og anden offentliggørelse fastlægges i Projekthåndbogen. Der vil normalt være en høringsfrist på 14 dage medmindre andet er fast-lagt i Projekthåndbogen.
- 14.8 Enhver af opgavedeltagerne samt Projektkoordineringsgruppen kan inden 14 dage fra en forelæggelse beslutte at begære udsættelse af publiceringen i op til 90 dage regnet fra forelæggelsen, hvis dette begrundes i ønsket om at Projektresultater indeholdt i publiceringen ønskes beskyttet gennem patentansøgning eller lignende.
- 14.9 Såfremt det drejer sig om Projektresultater der går på tværs af Opgaver (Tasks) forelægges de Projektkoordineringsgruppen 14 dage inden planlagt publicering, medmindre andet er fastlagt i Projekthåndbogen.
- 14.10 Ethvert af projektkoordineringsgruppens medlemmer kan inden 14 dage fra forelæggelsen beslutte at begære udsættelse af publiceringen i op til 90 dage regnet fra forelæggelsen, hvis dette begrundes i ønsket om at Projektresultater indeholdt i publiceringen ønskes beskyttet gennem patentansøgning eller lignende.
- 14.11 Resultaterne fra projektet publiceres så vidt muligt i fællesskab mellem projektets Parter eller opgavens deltagere efter nærmere aftale. Såfremt der ikke kan blive enighed om en fælles publicering, har Parterne ret til at publicere data af Projektresultater fra egne medarbejders forskning.

§ 15 SAMARBEJDS- OG KONKURRENCEVILKÅR

- 15.1 Parterne har pligt til efter bedste evne at fremme nærværende samarbejdsprojekt med henblik på at opnå de i Bilag A Annex I skitserede mål.
- 15.2 Parterne har pligt til loyalt at informere hinanden om alle forhold af betydning for projektet.

- 15.3 Hver af Parterne har dog ret til på egen hånd eller i samarbejde med tredjemand at udføre eller deltage i andre lignende Projekter.

§ 16 ANSVAR

- 16.1 Det indbyrdes erstatningsansvar mellem Parterne for enhver tab, tings- eller personskaade, som måtte opstå ved eller som følge af udførelsen af det af aftalen omfattede arbejde, fastlægges i overensstemmelse med dansk rets almindelige erstatningsregler. Parterne kan ikke kræve erstatning for driftstab, avancetab eller andet indirekte tab.
- 16.2 Parterne kan ikke blive erstatningspligtige over for hinanden i tilfælde, hvor projektet ikke fører til det ønskede resultat, projektresultatet ikke kan anvendes eller tidsplanen ikke overholdes som følge af uforudsete problemer.
- 16.3 Parternes eventuelle anvendelse af projektets resultater i kommercielt øjemed sker på eget ansvar, og Parterne kan således bl.a. ikke gøre krav gældende mod hinanden med henvisning til reglerne om produkt- og professionelt ansvar.
- 16.4 Kommissionen gør i Bilag B art. 9.3 opmærksom på at ”Støttemodtageren og Partnere er eneansvarlige over for tredjemand, også for enhver form for skade, der forvoldes i forbindelse med projektets gennemførelse”.
- 16.5 Det anføres i Bilag B art. 9.4 at ”bortset fra tilfælde af force majeure yder støttemodtageren skadeserstatning til Kommissionen som følge af skade forvoldt i forbindelse med gennemførelsen af eller på grund af ukorrekt gennemførelse af projektet”. Såfremt den forvoldte skade helt eller delvis er forvoldt af en eller flere af Øvrige Projektpartnere er disse pligtige at skadesløsholde Støttemodtageren for den af dem forvoldte skade jf. § 16.1.

§ 17 YDERLIGERE PARTER, OVERDRAGELSE TIL TREDJEMAND

- 17.1 Optagelse af yderligere Parter i Projektet skal godkendes af alle Parter samt af Kommissionen.

Der gøres i den forbindelse opmærksom på Bilag B art om ”ændringer af aftalen” art. 13.2, 3 pkt., hvor udskiftning af Støttemodtager eller Øvrige Projektpartnere betragtes som en væsentlig ændring og at ”Anmodninger om sådanne ændringer kun kan komme i betragtning, hvis”.....”den nye Støttemodtager/Projektpartner opfylder alle de udvælgelseskriterier, der blev anvendt til at vurdere Støttemodtager/Projektpartner tekniske og finansielle pålidelighed på tidspunktet for vurderingen af forslaget. Kommissionen forbeholder sig ret til at anvende de kriterier, der er gældende på tidspunktet for anmodningen om ændring, hvis de formodes at sikre en højere standard”.

- 17.2 En Part kan ikke uden samtykke fra de øvrige Parter og Kommissionen overlade udførelsen af den Parten påhvilende del af Projektet, eller en del heraf, til andre ej heller som underleverandør ud over hvad der er anført i Støtteaftalen Bilag A.

- 17.3 Kommissionen anfører i Bilag B art. 5.9 at ”Partnerne må ikke i projektsammenhængen optræde som kontrahent eller leverandør for støttemodtageren eller andre partnere” og i art. 4.11 ”Støttemodtageren må i projektsammenhængen ikke optræde som kontrahent eller leverandør for partnerne”.
- 17.4 Regler for evt. anvendelse af underleverandører jf. 16.2 findes i Bilag B art. 6 om ”Underleverandørers rolle og forpligtelser.

§ 18 FORSINKELSE

- 18.1 Støttemodtageren giver straks Kommissionen udførlig meddelelse om enhver begivenhed, der risikerer at hindre eller forsinke projektets gennemførelse. Projektkoordineringsgruppen beslutter hvilke forholdsregler der bør træffes og konsulterer om nødvendigt til styregruppen.
- 18.2 Kommissionen anfører i Bilag B art 12.2 at ”Forsinkelse kan resultere i, at projektet ændres (artikel 13) eller bringes til ophør (artikel 14)”.

§ 19 MISLIGHOLDELSE

- 19.1 Gør en Part sig skyldig i væsentlig misligholdelse af denne Aftale eller af støtteaftalen Bilag A og Bilag B, kan de øvrige ophæve Aftalen. Ophævelse af Aftalen kan dog i givet fald kun finde sted, såfremt den misligholdende Part efter modtagelse af påkrav ikke inden for en frist på 8 dage har foretaget handlinger, der bringer misligholdelsen til ophør. Misligholdelsesvurderingen skal forelægges for Kommissionens til dennes endelige afgørelse inden aftalen bringes til ophør overfor den misligholdende Part.
- 19.2 Som væsentlig misligholdelse betragtes blandt andet, manglende opfyldelse af § 15.1 og 15.2, manglende indsendelse af relevante tekniske og økonomiske rapporter, informationer, delresultater m.v.
- 19.3 Såfremt en af Parterne erklæres konkurs eller træder i likvidation eller betalingsstandsning, er de øvrige Parter berettiget til at hæve Aftalen med den pågældende Part med øjeblikkelig virkning.
- 19.4 I tilfælde af ændringer af Parternes juridiske status er de øvrige Parter berettiget til at hæve aftalen med den pågældende Part med øjeblikkelig virkning med mindre Kommissionen giver sin tilladelse til at Parten efter ændringen kan indgå i Projektet.

Det bemærkes at Kommissionen i Bilag B art 13.2 anfører at ”ændringer af støttemodtagers og/eller partners juridiske status kun kan komme i betragtning, hvis den nye juridiske status.....opfylder alle de udvælgelseskriterier, der blev anvendt til at vurdere støttemodtagerens/partners tekniske og finansielle pålidelighed på tidspunktet for vurderingen af forslaget. Kommissionen forbeholder sig ret til at anvende de kriterier, der er gældende på tidspunktet for anmodningen om ændring, hvis de formodes at sikre en højere standard”.

- 19.5 I tilfælde af misligholdelse er den misligholdende Part forpligtet til Projektkoordineringsgruppen at aflevere de op til opsigelsestidspunktet opnåede Projektresultater (publikationsudkast, data, forsøgsresultater, know how) samt det for Projektmidler indkøbte udstyr og materialer, ligesom eventuelt modtagne tilskud skal tilbagebetales (både udstyr og penge?). Endvidere er den misligholdende Part pligtig at holde de øvrige Parter økonomisk skadesløs som følge af Partens udtræden – dette ansvar maksimeres til Partens samlede økonomiske medfinansiering i henhold til budgettet.
- 19.6 I tilfælde af, at aftalen bringes til ophør som følge af en Parts væsentlige misligholdelse i medfør af § 19.1, 19.3 og 19.4 skal den misligholdende Part ikke have nogen form for rettigheder til den viden og de resultater, der derefter genereres af de øvrige Parter, hvis disse, eventuelt i samarbejde med en eller flere nye Parter, fortsætter Projektet.

§ 20 FORCE MAJEURE

Såfremt en Part temporært er afskåret fra at udføre sine pligter i henhold til denne Aftale som følge af omstændigheder uden for Partens kontrol, som Parten ikke burde have forudset, skal Partens berørte pligter suspenderes, så længe disse omstændigheder foreligger, forudsat at Parten uden ugrundet ophold skriftligt orienterer Støttemodtageren de øvrige Parter om de pågældende omstændigheders indtræden og ophør. Støttemodtageren konsulterer Kommissionen og Styregruppen/Projektkoordineringsgruppen beslutter herudfra i behørig konsultation med de involverede Parter, hvad, der videre skal foretages.

§ 21 TVISTER

Twister mellem Parterne i forbindelse med projektet skal i første omgang søges løst i mindelighed ved forhandling i Styregruppen og herefter ved forhandling på Direktørniveau mellem de involverede Parter. Lykkes det ikke at opnå forlig mellem Parterne henvises sagen til behandling ved de sædvanlige domstole i Danmark og afgøres efter dansk lov. Parterne aftaler som værneting Århus Byret.

§ 22 SKRIFTLIGHED

Med mindre andet udtrykkeligt er foreskrevet i nærværende Aftale, er ændringer eller justeringer af nærværende Aftale kun bindende, hvis disse er skriftlige og underskrevet af Parterne.

§ 23 MEDDELELSER

Alle meddelelser mellem Parterne vedrørende Projektet skal være skriftlige og kan være såvel meddelelser underskrevet af en Part som meddelelser pr. telefax eller E-mail.

§ 24 IKRAFTTRÆDEN, OPHØR OG OPSIGELSE

24.1 Ved Parternes underskrift træder nærværende Aftale i kraft med virkning fra 1. nov. 2005.

24.2 Aftalen løber indtil en af de følgende hændelser indtræffer:

- Projektet er gennemført og afsluttet, som nærmere beskrevet i Bilag A Annex I
- Kommissionen beslutter at afbryde Projektet jf. Bilag B art. 14
- Støttemodtageren beslutter at afbryde projektet med 2 mdr. skriftligt varsel, begrundet i økonomiske eller tekniske forhold
- Parterne enes om at stoppe Projektet, uanset grund.


24.3 Derefter har ingen af Parterne pligter overfor hinanden, udover hvad der udtrykkeligt er anført i nærværende Aftale.

----ooooOOOOoooo----

Denne aftale udarbejdes i 7 eksemplarer, et til hver af de deltagende Parter.

Underskrifter:


Skejby....., d. 13.6. 2006


Carl Åge Pedersen, Chefkonsulent,
Dansk LandbrugsRådgivning

Faulen....., d. 3.7. 2006


Jesper Waagepetersen, Forskningschef
Danmarks JordbrugsForskning


Faulen....., d. 7.7. 2006


Ole Olsen, Vicedirektør
Danmarks JordbrugsForskning


Sløjbjerg....., d. 29.6. 2006


Jytte Heslop, Natur og Miljøchef,
Århus Amt

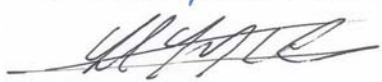
Odder....., d. 17.7. 2006


Jens Gammelgaard, formand for Landboforeningen
Odder-Skanderborg

Silkeborg....., d. 20.7. 2006


Frede Lundgaard Madsen, formand for Landbo Øst

Århus Amt....., d. 26.7. 2006


Carl Christian Kirketerp, formand for Århus Had-
sten Landboforening

BILAG D

Original titel: Integrated Protection of Surface and Groundwater in Agricultural Regions

LIFE05 ENV/DK

AGWAPLAN

Projekthåndbog

Juni 2006

'Renere vand gennem godt landmandskab'

Projektbaggrund

'The economy has traditionally been the sole focus in farming, and only since 1987, when the first water management plan was launched in Denmark, have farmers been forced to consider the environmental impact due to national regulations. Implementation of the WFD will demand farmers to balance the financial and environmental conditions and furthermore, to consider not only the environmental impact at farm level, but at the level of river basins or sections thereof. This is a new approach because the N and P contribution from agriculture at present mainly is regulated on a national level, not taking regional and local conditions into consideration. It is assumed that the environmental objectives for the aquatic ecosystem, set by the environmental authorities in accordance with the WFD, can be achieved through farmers' voluntary implementation of GAP with improved and coordinated support by the Danish agricultural advisory system and by environmental authorities.'

Projektformål

'The objective of the project is *to develop and test an integrated participatory advisory approach for the implementation of GAP and to demonstrate and quantify the impact of GAP on N and P in surface and groundwater in relation to expected achievement of established tolerance limits in three agriculturally intensive pilot areas in the Mid-eastern part of Jutland, Denmark.* The integrated approach will be based on participation of environmental authorities, agricultural advisory service, agricultural research and farmers.'

Arbejdsbeskrivelse:

Four main fields of work have been identified:

5. Development and testing of models for establishing tolerance limits for N and P to sustain good ecological status of the water body in question, for estimating N and P loss from agricultural activities, and for establishing reduction targets for farming areas (excluding, e.g., point sources)
6. Development and testing of an integrated approach between project participants in which farmers will participate actively in establishing the strategy and procedures for support and advisory service and in the development of decision support systems for implementation and evaluation of costs and benefits (environmental and financial) of GAP at farm level.
7. Development and testing of an integrated system for monitoring, assessment and quantification of impacts of GAP on N and P levels in surface and groundwater.
8. Documentation and dissemination of project results and experience in Denmark and the European community.

The demonstration and quantification of impacts will be conducted with respect to the WFD's requirements on river-basin water management plans for 2009 and fulfilment of the environmental objectives in 2015.'

Indhold

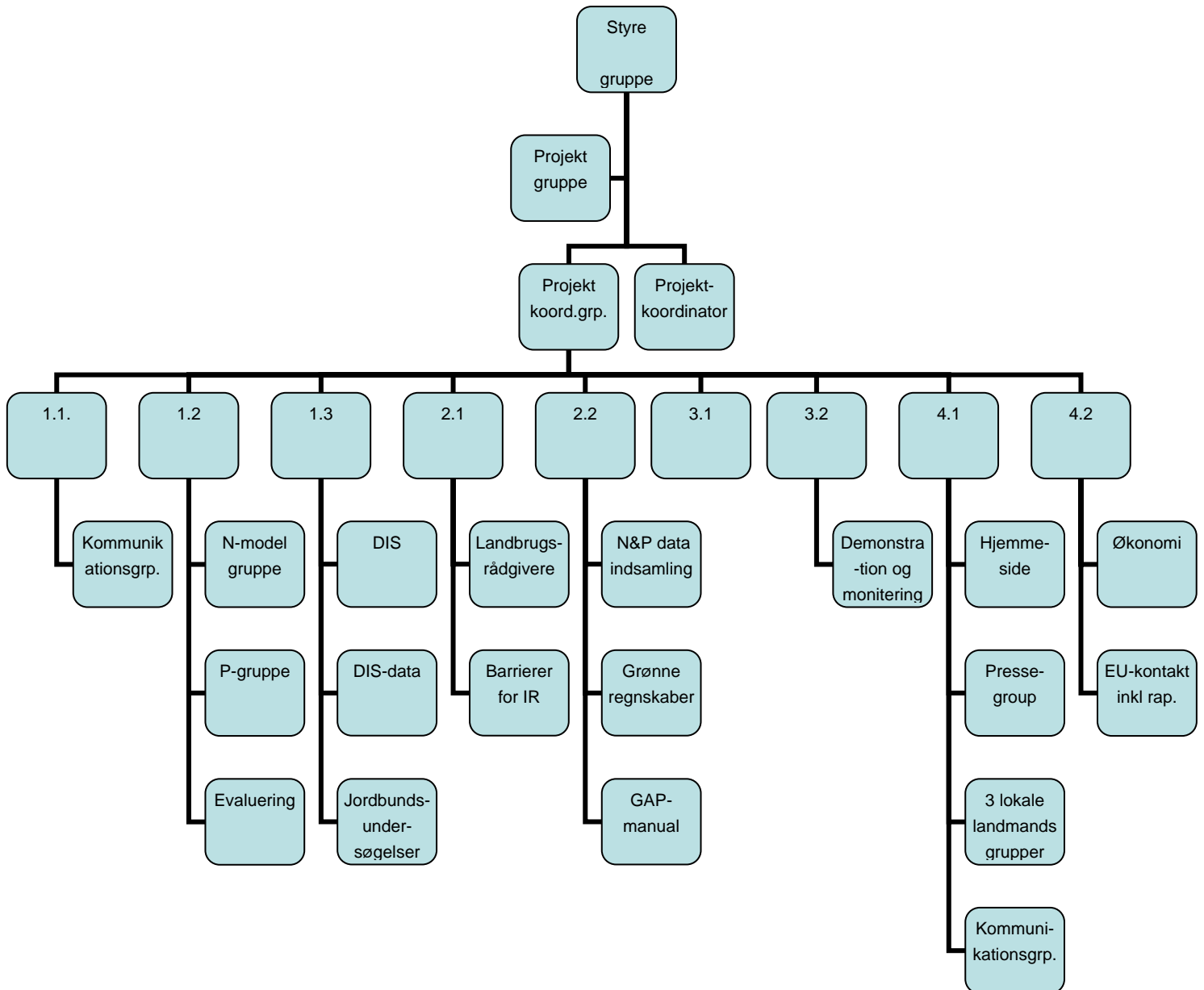
1. PROJEKTORGANISATION	4
1.1 Projektkoordineringsgruppen	4
1.2 Projektgruppen	5
1.3 Styregruppe	6
1.4 Task-grupper	7
1.4.1 Pressegruppe	8
2. INTERN KOMMUNIKATION	9
2.1 Møder	10
2.2 Hjemmeside	11
2.3 Nyhedsbrev	11
3. EKSTERN KOMMUNIKATION	12
4. RAPPORTERING	14
4.1 Faglige rapporter	14
4.2 Aktivitets og midtvejsrapporter	15
4.3 Finansiell rapportering	16
5. OPDATERING AF PROJEKTHÅNDBOG	18

Formålet med denne Projekthåndbog er at fastlægge de procedurer og regler som LIFE-projektet AGWAPLAN skal følge i udførelsen og administrationen af projektarbejdet, som det er skitseret i projektbeskrivelsen i kontrakten mellem EU Kommissionen og Støttemodtager, og som tiltrædes i Samarbejdsaftalen mellem partnere i AGWAPLAN. Samarbejdsaftalen er overordnet bestemmelserne i denne Projekthåndbog. Projekthåndbogen er således bilag til Samarbejdsaftalen.

Projekthåndbogen er dog udformet som **et selvstændigt dokument**, der dækker hensyn og forhold, der relaterer til den daglige drift af projektet. Opstår særlige situationer eller forhold kan det være nødvendigt at konsultere Samarbejdsaftalen for en afklaring af procedurer og regler.

1. PROJEKTORGANISATION

Projektorganisationen for AGWAPLAN består af en række grupper med forskelligt ansvar. Styregruppe, Projektgruppe og Projektkoordineringsgruppe er overordnede organer, der arbejder på projektniveau. Under de enkelte opgaver (tasks) er der en række task-grupper med særlig ansvar i forhold til den opgave, der skal udføres. De forskellige grupper er illustreret i



organogrammet nedenfor.

1.1 Projektkoordineringsgruppen

Rolle & Ansvar

Projektkoordineringsgruppen har ansvaret for at projektet skrider fremad som beskrevet i projektet. Den tager beslutninger vedr. den daglige ledelse af projektet og overordnede beslutninger vedr.

projektimplementering. Gruppen skal agere løbende, når der opstår problemer/udfordringer i projektet.

Projektets fremdrift sikres ved at alle partnere orienterer projektkoordinatoren om status og ændringer. Herunder:

- Årlig plan for timeforbrug og -fordeling på tasks og medarbejdere relateret til ansøgningens budget og milestones og deliverables.
- Ved hvert projektkoordineringsgruppemøde gennemgås status og forventet fremdrift på actionniveau.

Imellem projektkoordineringsmøderne har alle projektdeltagere pligt til at orientere projektkoordinatoren om betydelige forhold for projektet jvf. ovenstående.

Mødefrekvens

Der er aftalt faste møder én gang månedligt. Disse møder holdes når det skønnes hensigtsmæssigt som telefonmøder.

Indkaldelsesprocedurer

Der aftales møder for ca. 1 år frem ad gangen. Herudover kan man altid indkalde til møde med kort varsel

Beslutningsprocedurer

Projektkoordineringsgruppen tager beslutninger i enighed. Kan der ikke opnås enighed om væsentlige problemstillinger i gruppen indkaldes styregruppen. I tilfælde af mindre uenigheder kan disse drøftes og medieres i projektgruppen.

Gruppen består af:

- Irene Asta Wiborg, Dansk Landbrugsrådgivning (DLBR), **Projektkoordinator og formand**
- Uffe Jørgensen, Danmarks JordbrugsForskning (DJF)
- Henrik Skovgaard, Århus Amt (AAA).

Hver af de tre personer i gruppen har ansvaret for at kommunikere beslutninger ud til deres egne organisationer

1.2 Projektgruppen

Rolle & Ansvar

Projektgruppen deltager i diskussioner om opgaveløsninger og har en rådgivende funktion i forhold til projektkoordineringsgruppen. Den vil løbende få afrapporteringer om hvordan projektet skrider fremad, hvilke problemer der er i projektet og om der er behov for at finde kompromisser internt i projektet.

Mødefrekvens

Som udgangspunkt 2 gange årligt.

Indkaldelsesprocedure

Mindst 14 dages varsel.

Beslutningsprocedure

Projektgruppen er rådgivende og kan herudover have en medierende funktion.

Projektgruppen består af:

- Hans Thysen og Irene Wiborg (DL),
- Henrik Skovgaard, Morten Jespersen og Eike Stubsgaard (AAA),
- Uffe Jørgensen, Goswin Heckrath og Lise Andreasen (DJF),
- Konsulent Helge Kjær Sørensen og landmand Hans Jacob Fenger (Landboforeningen Odder-Skanderborg),
- Konsulent Knud Rasmus Nielsen og landmændene Per Bek og Jørgen Rasmussen der deles om en plads (LandboØst),
- Konsulent Susanne Østerby og landmand Jørgen Sørensen (Århus-Hadsten Landboforening).
- Herudover vil der deltage en repræsentant fra Miljøstyrelsen
- Der er åbnet op for at én repræsentant for hver af de kommuners som projektoplandene ligger i kan deltage efter 1/1 2007.

1.3 Styregruppe

Rolle & Ansvar

Styregruppen har det overordnede ansvar for projektet, og i det omfang denne gruppe træffer beslutninger skal man umiddelbart rette sig efter dem i projektet. Ved tvister i projektkoordineringsgruppen skal styregruppen indkaldes. Gruppen skal have alle afrapporteringer der sendes til EU.

Mødefrekvens

Styregruppen kan indkaldes til ordinære møder i forbindelse med centrale projektgruppemøder. Gruppen indkaldes som minimum til et midtvejsmøde og til ét møde i forbindelse med afslutningen af projektet. Herudover kan styregruppen indkaldes hvis et af medlemmerne af projektkoordineringsgruppen ønsker det eller koordinator tager initiativ til det.

Indkaldelsesprocedure

Gruppen indkaldes med minimum 14 dages varsel.

Beslutningsprocedurer

Styregruppen tager som udgangspunkt beslutninger i enighed. Kan der ikke opnås enighed har Landscentret som hovedansøger det endelige beslutningsansvar, dog indenfor rammerne af Samarbejdsaftalen og Kontrakten med EU Kommissionen.

Gruppen består af ledere fra de respektive parter:

- Carl Åge Petersen, DL, **Formand for Styregruppen**,
- Jan Reisz, AAA,
- Tommy Dalgaard, DJF,
- Anne Bjorte Helgren Århus Hadsten Landboforening
- Jens Gammelgaard, Landboforeningen Odder-Skanderborg),
- Frede Lundgaard Madsen, LandboØst, samt
- Tony Christensen, Miljøstyrelsen.

Projektkoordinator Irene Wiborg er sekretær for gruppen.

1.4 Task-grupper

Rolle & Ansvar

Den task-ansvarlige har ansvaret for at nå de mål, der er lagt op til i projektbeskrivelsen og tager beslutninger vedr. den daglige implementering af aktiviteterne under den pågældende task. I fald der opstår problemer, skal den task-ansvarlige gøre projektkoordineringsgruppen opmærksom på problemet. Det vil i praksis foregå på den vis, at den taskansvarlige kontakter den person der sidder i projektkoordineringsgruppen fra den pågældendes institution.

Den enkelte taskgruppe aftaler selv mødefrekvens, indkaldelsesprocedurer og beslutningsprocedurer. Projektkoordinator skal orienteres om disse procedurer.

Taskgrupperne tager beslutninger i enighed. Kan der ikke opnås enighed drøftes sagen med taskansvarlig, der evt. kan bringe dette til projektkoordineringsgruppen.

Der er nedsat en række task-ansvarlige og en række task-grupper. Deltagerne i en task-gruppe angives på AGWAPLANs webpage. Den task-ansvarlige har ansvaret for at task-gruppens medlemmer fremgår af hjemmesiden.

Eksisterende taskgrupper:

Task 1.1, Task-ansvarlig: Henrik Skovgaard, AAA

- Kommunikationsgruppe

Task 1.2, Task-ansvarlig: Uffe Jørgensen, DJF

- Model- og balancegruppe
- P-index gruppe
- Summering/evalueringsgruppe

Task 1.3, Task-ansvarlig: Irene Wiborg, DL

- DIS-faglig gruppe
- DIS-datagruppe
- Jordbundskortlægning og EM38:

Task 2.1, Task-ansvarlig: Irene Wiborg, DL

- Erfagruppe mellem konsulenter
- Barrierer for implementering af integreret rådgivning
- Udvikling af integreret rådgivning

Task 2.2, Task-ansvarlig: Irene Wiborg, DL

- Indsamling af data om N og P, mv.
- Næringsstofregnskaber
- GAP-manual

Task 3.1, Task-ansvarlig: Uffe Jørgensen, DJF

- Model- og balancegruppe
- P-index gruppe
- GAP-evalueringsgruppe

Task 3.2, Taskansvarlig: Henrik Skovgaard, AAA

- Gruppe der planlægger demonstrationer og monitoringsystemer

Task 4.1, Taskansvarlig: Irene Wiborg, DL

- Kommunikationsgruppen
- Hjemmesidegruppe
- Pressegruppe
- 3 lokale landmandserfagrunder

Task 4.2, Taskansvarlig: Irene Wiborg, DL

- Projektkoordineringsgruppe
- Projektgruppe
- Styregruppe
- Økonomistyregruppe
- Rapporter og kontakt med EU-gruppe

1.4.1 Pressegruppe

En vigtig partner i presse- og kommunikationsarbejdet er projektets pressegruppe. Pressegruppen skal holdes grundigt orienteret om projektet og dets resultater. De kommunikationsansvarlige har ansvaret for at holde pressegruppen orienteret om projektet og dets resultater.

- Pressegruppen skal løbende sikre informationer om udviklingen i implementeringen af VRD i Danmark for at projektet bliver bragt ind i en bredere forståelsesramme.
- Pressegruppen har medansvar for at projektet forankres lokalt og regionalt og skal derudover tilse at projektet markedsføres nationalt.

Opgaven løses på basis af en strategi for presse i lokalaviser samt i regionale tv- og radioprogrammer, m.v.

Medlemmer

Troels Grønbech, DL

Lene Sloth Jørgensen, AAA

Søren Tobberup, DJF

Journalister fra de lokale foreninger kan supplere, men de er ikke en del af pressegruppen.

2. INTERN KOMMUNIKATION

Der er forskellige kommunikationsveje og hierarkier i de enkelte organisationer mellem f.eks. taskemedarbejder, projektleder i organisationen, journalist og evt. kommunikationsmedarbejder.

I **DJF** skal kontakten til organisationen foregå på følgende vis:

- På projektniveau bedes man rette henvendelse til Uffe Jørgensen
- På taskniveau bedes man kontakte den taskansvarlige når der er overordnede problemstillinger i forhold til den pågældende task. Man bedes c.c-orientere den taskansvarlige ved kontakt til undergrupper.
- Ved spørgsmål til økonomi, bedes man rette henvendelse til Inge Harbo.
- I forhold til presse bedes man altid kontakte Søren Tobberub med cc. til Uffe Jørgensen og Lise Andreasen.

I **Århus Amt** skal kontakten til organisationen foregå på følgende vis:

- På projektniveau bedes man rette henvendelse til Henrik Skovgaard.
- På taskniveau bedes man kontakte den taskansvarlige når der er overordnede problemstillinger i forhold til den pågældende task. Man bedes c.c-orientere den taskansvarlige ved kontakt til undergrupper.
- Ved spørgsmål vedr. økonomi bedes man rette henvendelse til Henrik Skovgaard.
- I forhold til presse bedes man kontakte Lene Sloth Jørgensen med c.c. til Henrik Skovgaard og Eike Stubsgaard.

På **Landscentret** skal kontakten til organisationen foregå på følgende vis:

- På projektniveau bedes man rette henvendelse til Irene Wiborg.
- På taskniveau bedes man kontakte den taskansvarlige når der er overordnede spørgsmål/problemstillinger i forhold til den pågældende task. Man bedes c.c-orientere den taskansvarlige ved kontakt til undergrupper.
- Ved spørgsmål vedr. økonomi bedes man kontakte Thomas Dunker Nielsen.
- I forhold til presse bedes man kontakte Troels Grønbech med c.c. til Irene Wiborg.

I **Landboforeningen Odder-Skanderborg** skal kontakten til organisationen foregå på følgende vis:

- På projektniveau bedes man kontakte Helge Kjær Sørensen.
- På taskniveau bedes man kontakte den fagansvarlige konsulent. I fald der er tale om et mere overordnet spørgsmål, bedes man orientere Helge Kjær Sørensen.
- Ved spørgsmål vedr. økonomi bedes rettet til Leif Binderup med c.c. til Helge Kjær Sørensen.
- I forhold til presse kan man kontakte Lene Tinglef.

I **LandboØst** skal kontakten til organisationen foregå på følgende vis:

- På projektniveau bedes man kontakte Knud R. Nielsen.
- På taskniveau bedes man kontakte den fagansvarlige konsulent. I fald der er tale om et mere overordnet spørgsmål, bedes man orientere Knud R. Nielsen.
- Ved spørgsmål vedr. Økonomi bedes man kontakte Knud R. Nielsen.
- I forhold til presse assisterer Landscentret, ved Troels Grønbech.

I **Århus-Hadsten** skal kontakten til organisationen foregå på følgende vis:

- På projektniveau bedes man kontakte Susanne Østerby.
- På taskniveau bedes man kontakte den fagansvarlige konsulent. I fald der er tale om et mere overordnet spørgsmål, bedes man orientere Susanne Østerby.
- Ved spørgsmål vedr. økonomi kontaktes Susanne Østerby.
- I forhold til presse assisterer Landscentret, ved Troels Grønbech.

Den interne kommunikation skal udføres i henhold til principperne i kommunikationsstrategien (se bilag).

Den interne kommunikation består ud over personlig kommunikation mellem de enkelte involverede, af følgende hovedelementer: Interne møder, projektets interne hjemmeside og nyhedsbrevet.

Al kommunikation, hvor landmænd er en del af målgruppen, skal sprogligt være rettet mod landmænd.

2.1 Møder

Alle planlagte møder, hvor flere partnere deltager, skal fremgå af projektkalenderen på hjemmesiden.

Referater fra grupperne ligger på hjemmesiden så alle deltagere i projektet kan holde sig opdaterede om beslutninger truffet i gruppen (kræver log-in).

Projektkoordineringsgruppen (PKGM)

Gruppen holder løbende kontakt. Der er aftalt faste møder én gang månedligt. Disse møder holdes når det skønnes hensigtsmæssigt som telefonmøder.

Projektgruppe (PGM)

Gruppen indkaldes til møder to gang årligt af projektkoordinator.

Styregruppe (SGM)

Styregruppen indkaldes til et midtvejsmøde og et afsluttende møde for at sikre at styregruppen har ejerskab og forståelse for resultaterne der opnås i projektet.

Herudover indkaldes gruppen kun når/hvis der udtrykkes ønske om det fra mindst en af projektparterne.

Task-grupperne (TGM)

Grupperne afholder møder i det omfang der er behov herfor for at løse de opgaver der fremgår af projektet. Mødereferater skal fremgå af hjemmesiden (med login for fagpersoner)

Planlagte møder i projektets levetid

Mødetype	Måned nr.												
	1-3	4-6	7-9	10-12	13-15	16-18	19-21	22-24	25-27	28-30	31-33	34-36	37-40
SGM					?								x
PGM	X		X		X		X		X		X		x
PKGM	XXX	XXX	XXX	XXX	XXX	XXX	XXX	XXX	XXX	XXX	XXX	XXX	????
TGM	Task-gruppe møder afholdes efter løbende behov i de enkelte grupper												

2.2 Hjemmeside

Siden skal fungere som "project management function". Omstruktureringer og generelt vedligehold er DLBR's ansvar. Informationer lægges desuden på af den web-ansvarlige fra hver af parterne, AAA og DJF.

Den task-ansvarlige for hver enkelt task har ansvaret for at der bliver lagt det materiale på hjemmesiden, som der er angivet retningslinjer for.

Materiale der ligger på hjemmesiden skal være vedtaget, og der skal være læst korrektur.

2.3 Nyhedsbrev

Nyhedsbrevet skal informere om de seneste tiltag og om udviklingen i projektet.

Nyhedsbrevet udkommer 4 gange årligt, dvs. som udgangspunkt januar, april, juli og oktober.

Nyhedsbrevet er sprogligt rettet mod målgruppen landmænd.

Nyhedsbrevet sendes med post til alle landmænd, til øvrige med mail og udsendes også eksternt, se pkt. 7 vedr. eksternt kommunikation. Det sendes også til kommunerepræsentanter fra kommuner med projektområder.

Kommunikationsgruppen har ansvaret for udarbejdelsen af nyhedsbrevene, og kan indhente bidrag fra øvrige projektdeltagere. IAW redigerer bidrag. Herefter redigerer pressegruppen nyhedsbrevet journalistisk, blandt andet sprogligt, omfang samt udarbejdelse af resuméer til oversigt i nyhedsbrevet. Nyhedsbrevet godkendes af forfattere.

3. EKSTERN KOMMUNIKATION

Ekstern kommunikation og pressestrategi

Kommunikationsgruppen udarbejder kommunikationsstrategi og pressestrategi. Strategierne for kommunikation og presse er dynamiske. Det forventes, at der vil blive foretaget en opdatering ca. hvert halve år. De gældende versioner kan ses på projektets hjemmeside.

Pressemeddelelser og anden formidling

Den task-ansvarlige sørger for, at der bliver udarbejdet pressemeddelelser/ anden formidling og bidrag til nyhedsbreve jf. plan for udsendelse af disse (se bilag), samt når der opstår pointer i projektet, som med fordel kan videreformidles.

Projektkoordineringsgruppen og/eller kommunikationsansvarlige og pressegruppen kan endvidere foreslå tekniske oplæg til pressemeddelelse eller lignende, som den kommunikationsansvarlige og pressegruppen formidler videre.

Den kommunikationsansvarlige og journalisten kan lave udkast til pressemeddelelse/anden formidling.

Denne fordeling varierer fra organisation til organisation. Der skal imidlertid stå klart mellem projektparterne, hvem man skal henvende sig til, når der kommunikeres eksternt.. Det skal endvidere stå klart, hvem der skal være udførende, når der skal skrives artikler, pressemeddelelser etc. Entydigheden er nødvendig for at sikre, at de enkelte organisationer kommunikerer med de rette personer.

Projektkoordinator skal oplyses om ansvarsfordeling/initiativtagere hos de enkelte partnere. Projektkoordinatoren orienterer kommunikations- og pressegruppen.

Pressemeddelelser/anden formidling skal altid sendes til orientering til projektkoordineringsgruppen. I fald det er en fælles pressemeddelelse, skal gruppen acceptere den bordet rundt.

Taskansvarlig har ansvaret for, at der sendes relevant materiale til lokale og nationale interessenter samt personer, der har ytret særlig interesse for projektet, - se aktuelle distributionsliste på hjemmesiden

Der henvises til bilag xx vedr. kommunikationsstrategi.

Publicering

Vi har i projektet bundet os til en række publiceringer, - der henvises til task 4.1. Se endvidere pressestrategi på [hjemmesiden](#).

Pressestrategi pr. marts 2006:

Tid	Emne	Hvilke medier	Journalist
mar-06	Introduktion af projekt	Lokalaviser	TW+Lene Tinglef (LRØ), Lene Jørgensen aaa + Bettina el. lign. fra Århus-Hadsten, TG + LandboØst
mar-06	Jordbundsundersøgelser	TV-udsendelse. Radioudsendelse. Konsulentmeddelelse (EM38 kan bruges ift. Miljøsidens). Tilvækst og lokalaviser (jordbundsprofiler inkl. billeder) - Evt. TV.	SBH + landmandserfaggruppe, Mogens Greve om profiler; ; TG + lokalkonsulent.
mar-06	Skilte – projekt og apparatur	Lokalt	TW + HSK
?	Perspektiver i projektet	Radio/ artikel	Kirsten Eriknaer interviewes
apr-06	Results and methods documented in a draft report	-	EFS + KHN + lokal konsulent i Hinnerup, Koordinator med indsatsplan artikler. "Landmænd er med til at redde drikkevand"
apr-06	DIS – introduktion	Nyhedsbrev, faglig landsnyhed?/ Jord & Viden (videresendes evt. til miljømagasin f.x. Vand & Miljø)	TG
apr-06	Barriererapport 1 resultater, (særlig udsendelse med noget om landmandstyper?)	Nyhedsbrev, Konsulentmeddelelse, Tilvækst, radio-P4, Landbrugsfaglige aviser, Vand & Miljø)	TG (Egon Noe laver artikeludkast)
jul-06	Report on estimations of N and P losses from agricultural activities and the resulting assessment of the reduction targets for loss of N and P	Nyhedsbrev og lokalaviser, faglig artikel fx til mark	TW
jul-06	DIS – kørbær	Nyhedsbrev, konsulentmeddelelse, P4, MetroXpress	TW
jul-06	GAP-manual	Fagartikel (om den nu findes og i hvilken form) Miljømyndigheder + konsulenter	TG
aug-06	Integreret rådgivning er udviklet og prøves nu af	Tilvækst, Markvandring med landmand, konsulent og amtsmedarbejder i hvert område - 3 solohistorier. Miljøfaglige, Landbrugsfaglige og lokalaviser. Radio. TV	SBH og TG
apr-07	Final report on tolerance limits for N and P in pilot areas	-	
apr-07	Tålegrænser og reduktionskrav – konsekvenser for landbruget	Lokalt og nationalt (Både nyhedsbrev og PM)	
jun-07	Guidelines for assessment of tolerance limits for N and P	Myndighedsmedier + landbrugsmedier/ konsulenter/ + EU-niveau	
aug-07	Integreret rådgivning giver resultater	TV + lokale aviser + konsulentmeddelelse + nyhedsbrev	
jun-08	Methods for N-loss assessment evaluated	Miljømyndigheder + konsulenter	
jul-08	Report on the structure and functions of the DIS-prototype	Nyhedsbrev, landbrugsmedier/ konsulentmeddelelse, EU?	
aug-08	Analyses of the effect of GAP on N and P loss to the aquatic environment	-	
sep-08	Report: Evaluation of demonstration methods	-	
sep-08	Report: Description of monitoring program for the pilot catchment areas and guidelines for the development of a monitoring program for catchment areas in general	-	
okt-08	Report: An evaluation of barriers to integrated advisory and GAP in practice (part I and II)	TV + lokale aviser + konsulentmeddelelse + nyhedsbrev	
okt-08	Report on the structure and function of an integrated advisory system for the implementation of GAP and the experiences gained during the project.	TV + lokale aviser + konsulentmeddelelse + nyhedsbrev	
okt-08	Final version of prototype of	TV + lokale aviser + konsulentmeddelelse + nyhedsbrev	
okt-08	Report on the potential and effectiveness of using GAP for implementation of WFD	TV (Opfølgning på TV '07) + lokale aviser + konsulentmeddelelse + nyhedsbrev	
okt-08	Proceedings of national workshop	TV + lokale aviser + konsulentmeddelelse + nyhedsbrev	
okt-08	Proceedings of international conference	-	
okt-08	Laymanns report	-	

* initialer:
 TG: Troels Grønbæk (DL)
 TW: Troels Witter (AAA)
 SBH: Søren Tobberup Hansen (DJF)

EFS: Eike Freeman Stubsgaard (AAA)
 HSK: Henrik Skovgaard (AAA)
 IAW: Irene Wiborg (DL)

KHN: Karin Nilsson (AAA)
 LIA: Lise Andresen (DJF)

4. RAPPORTERING

4.1 Faglige rapporter

Den pågældende task-ansvarlige har ansvaret for, at der udarbejdes udkast til de planlagte rapporter af tilstrækkelig høj kvalitet og til tiden. Den task-ansvarlige skal sikre, at mindst én af de øvrige partnere fra en anden institution siger god for det faglige indhold. Herudover skal rapporten gennemlæses af kommunikationsgruppemedlem fra task-ansvarliges institution. Herefter fremsendes den til projektkoordineringsgruppen for kommentarer og forslag til forbedringer. Projektkoordineringsgruppen kan evt. indhente kommentarer til rapporten fra eksterne eksperter. Projektkoordineringsgruppen godkender rapporten hvorefter den lægges på nettet.

Herudover kan der ske en videredistribuering. Denne videredistribuering drøftes med kommunikationsgruppemedlem, evt. hele gruppen, hvis det skønnes hensigtsmæssigt.

Hvis rapporten er en "projektleverance", sendes den herefter til EU og til "the monitoring team" i Letland.

Følgende fag-rapporter skal produceres i projektet:

Task 1.1.		Hovedansv.
April 2006	Results and methods documented in a draft report	AAA
April 2007	Final report on tolerance limits for N and P in pilot areas	AAA
June 2007	Guidelines for assessment of tolerance limits for N and P	AAA
Task 1.2		
July 2006	Report on estimations of N and P losses from agricultural activities and the resulting assessment of the reduction targets for loss of N and P	AAA/DJF
Task 1.3		
July 2008	Report on the structure and functions of the DIS-prototype	DL
Task 2.1		
March 2006	Part I of "Barriers to GAP in practice" prepared	
October 2008	Report: An evaluation of barriers to integrated advisory and GAP in practice (part I and II)	
October 2008	Report on the structure and function of an integrated advisory system for the implementation of GAP and the experiences gained during the project.	
Task 2.2.		
July 2006	GAP-manual	
October 2008	Final version of prototype of user-interface of the AGWAPLAN data information system	

Task 3.1.		
June 2008	Methods for N-loss assessment evaluated	
15 August 2008	Analyses of the effect of GAP on N and P loss to the aquatic environment	
October 2008	Report on the potential and effectiveness of using GAP for implementation of WFD	
Task 3.2.		
September 2008	Report: Evaluation of demonstration methods	
September 2008	Report: Description of monitoring program for the pilot catchment areas and guidelines for the development of a monitoring program for catchment areas in general	
Task 4.1.		
October 2008	Proceedings of national workshop	
October 2008	Proceedings of international conference	
October 2008	Laymann's report	

4.2 Aktivitets- og midtvejsrapporter

Projektkoordinator har hovedansvaret for at nedenstående rapporter bliver udarbejdet og fremsendt til Kommissionen til tiden, med det indhold som kræves ifølge kontrakten.

Den task-ansvarlige har ansvaret for at levere bidrag til de forskellige rapporter for deres respektive tasks i det format og den form, som Projektkoordineringsgruppen er blevet enige om og til den i nedenstående skema indikerede dato.

Rapport	Dato for Task-ansvarliges indlevering af bidrag til rapport	Dato for indsendelse af rapport til EU Kommissionen
First Progress Report and a GO/NOGO-report	15. april 2006	30. april 2006
Second Progress Report	16. oktober 2006	31. oktober 2006
Advance copy of Mid-term report	14. februar 2007	28. februar 2007
Mid-term (Interim) Report incl. Statement of Expenditure	16. april 2007	30. april 2007

Third Progress Report	15. oktober 2007	31. oktober 2007
Fourth Progress Report	15. april 2008	30. april 2008
Advance copy of Final report	15. august 2008	31. august 2008
Final Report (incl. statement of expenditure)	15. december 2008	Inden 31. januar 2009 (eller hvis projektet løber op til 40 måneder i stedet for de oprindelige 36 måneder – inden 31. maj 2009)

Finansielle opgørelser (Statement of Expenditure), der skal vedlægges Mid-term Report og Final Report, udformes af DL på baggrund af partnernes indsendte opgørelser (se 5.3 Finansiell rapportering).

4.3 Finansiell rapportering

Dansk Landbrugsrådgivning, Landscentret er økonomisk ansvarlig for projektet.

Dansk Landbrugsrådgivning, Landscentret (DL) modtager tilskuddet fra EU. På baggrund af de afholdte omkostninger og indsendte regnskaber fra partnerne, udarbejder DL regnskaber til EU.

Da tidsfristerne er stramme og der typisk ikke er tid til at lave en masse om op til deadline for afrapportering, er det vigtigt at tage kontakt i god tid, hvis der er spørgsmål.

Spørgsmål vedr. den økonomiske afrapportering skal stilles til:

Thomas Dunker Nielsen
 Regnskabschef
ton@landscentret.dk
 Tlf. direkte 8740 5016

Landscentret skal opbevare alle dokumenterne til dokumentation for projektet.

Partnernes opgave i forbindelse med finansiell rapportering af projektet er:

Tidsforbrug

Da DL skal oplyse årslønnen for medarbejderne under personaleomkostninger i rapporteringen, kan I gøre et af to:

1. Hvis I ønsker, at DL skal foretage beregningen skal der udfyldes en erklæring om, at medarbejderne er indforståede med, at vi modtager disse oplysninger i henhold til persondataloven. DL skal oplyses om de samlede antal arbejdstimer medarbejderen har årligt. DL skal som sagt bruge brutto-årslønnen, sociale bidrag som ATP samt pension, til at beregne den timepris en given medarbejder skal bruge og kan få godtgjort i projektet. I bedes indsende lønseddel for hver måned for hver medarbejder, der har arbejdet i projektet, - dette for at kunne opgøre Jeres faktiske timesats den pågældende måned.

2. I fald I i Jeres organisation selv ønsker at foretage denne beregning af den faktiske timeløn, har I selv ansvaret overfor EU for at beregningen er korrekt (spørg evt. Thomas Dunker Nielsen hvis I er i tvivl, - grundlæggende er betragtningen: Det samlede antal timer – ferie – feriefridage)

Partneren skal sørge for at medarbejderne på projektet får registreret deres timer på projektet løbende. Der anvendes et tidsskema, som vil blive udleveret til Partnerne. Dette tidsskema er udarbejdet af EU og er et "minimumsskema". Vi har oversat det til dansk og udvidet det således at tidsregistreringen er specificeret ned på "Task"-niveau af hensyn til budgetopfølgningen.

Det anbefales at føre en daglig registrering. Medarbejderen skal underskrive tidsskemaet før det sendes til DL.

Omkostninger

Generelt

Udgifter vedrørende projektet **skal**:

- kunne henføres til budgettet/være nødvendige for projektet,
- være afholdt i projektets levetid, dvs. udgiften er opstået/afholdt efter projektstart og før projektets afslutning,
- være betalt inden afreporteringen.

DL skal have kopier af alle de omkostninger man ønsker der skal indgå i projektet. Bilaget skal minimum være godkendt af projektmedarbejderen. På bilaget skal angives:

- Hvilken omkostningskategori omkostningen hidrører i budgettet f.eks. "3 External assistance" .
- Hvilken "Task" i budgettet omkostningen hidrører f.eks. "1.2" .
- Betalingsdatoen for omkostningen.

Husk, at regninger til projektet skal **stiles til Life-projektet** dvs. det skal direkte fremgå/stå på regningen. I skal stille det som et krav til leverandøren at dette fremgår af regningen. En regning, der ikke er stilet til Life-projektet vil ikke kunne honoreres fra EU.

Rejseudgifter

Man benytter de interne regler hos partnerne, dvs. man bruger ens egen takst for skattefri kørselsgodtgørelse og rejseudgifter.

Hvis ikke bilaget indeholder følgende oplysninger skal de påføres bilaget/kopien:

- Formål med rejsen
- Sted (by, land) fra og til
- Navn på rejsedeltagere

Overhead

DL beregner overheadet på de 7 pct. ud fra det partnerne indsender.

Tidsfrister

De generelle tidsfrister for projektet kan findes i ansøgningen under Task ID 4.2. Der vil også blive vedlagt en tidsplan sammen med samarbejdsaftalerne.

Den løbende økonomiske rapportering fra Partnerne til DL skal ske kvartalsvis af hensyn til budgetopfølgningen.

Den økonomiske rapportering sendes til projektleder Irene Wiborg.

Den første rapportering vil blive pr. den 31. marts 2006 og efterfølgende pr. kvartal. Fristen for indsendelse til DL er den 15. i efterfølgende måned. Den første rapportering vil dække perioden 1. november 2005 til 31. marts 2006.

Der indsendes tidsskemaer og kopier af bilag for perioden. DL sørger for den videre behandling af materialet.

Udbetaling af tilskud

EU støtter med ca. 50 pct. af de samlede godkendte afholdte omkostninger og lønudgifter.

DL udbetaler á conto efter indsendelse af kvartalsregnskab 35 pct. af de samlede indsendte omkostninger, lønudgifter samt overhead.

Når DL indsender slutregnskabet til EU, det er blevet godkendt og DL modtager pengene, vil den resterende del af tilskuddet blive udbetalt, fratrukket det tidligere udbetalte á conto beløb.

5. OPDATERING AF PROJEKTHÅNDBOG

Denne Projekthåndbog kan revideres efter behov. En sådan revideret udgave af Projekthåndbogen træder dog først i kraft ved Projektkoordineringsgruppens skriftlige godkendelse af håndbogen. Den skriftlige godkendelse scannes ind og vedhæftes Projekthåndbogen som bilag.

Projektkoordineringsgruppen skal sikre, at Projekthåndbogen ikke er i modstrid med Samarbejdsaftalen for AGWAPLAN. Hvis sådanne uoverensstemmelser skulle opstå, vil det til enhver tid være Samarbejdsaftalens bestemmelser der er gældende.

Den reviderede version af Projekthåndbogen sendes pr. mail til de respektive partneransvarlige og lægges på projektets log-in hjemmeside.

Opdatering af projekthåndbogen vil ske løbende i overensstemmelse med Projektkoordineringsgruppens beslutninger. Disse opdateringer kræver ikke revision af den samlede projekthåndbog, men efter opdatering lægges den nye version på hjemmesiden, og projektdeltagerne informeres pr. mail om, at projekthåndbogen er blevet opdateret.

Ansvar for nødvendig revision af Projekthåndbog påhviler Projektkoordinator med assistance fra kommunikationsgruppen.

Vedlagt:

- Bilag I: Godkendelse af Projekthåndbog
- Bilag II: De til enhver tid aktuelle arbejdsplaner (skemaerne fra Microsoft Project)
- Bilag III: Tidsskema
- Bilag IV: Persondataloven til udlevering
- Bilag V: Underskriftsbilag til persondataloven
- Bilag VI: Fælles Bestemmelser (regelsættet for økonomisk rapportering)
- Bilag VII: Regnskabsskemaer **til orientering**. Disse skemaer skal DL bruge til aflæggelse af regnskab til EU. Det materiale der afleveres af Partnerne skal derfor være så specificeret, at DL har alle de oplysninger til rådighed, som skemaet kræver.
- Bilag VIII: Kommunikationsstrategi

Projekthåndbog – Juni 2006 – er godkendt.

13/6-2006 Irene Wiborg
(navn og dato)-----
Irene Asta Wiborg
Dansk Landbrugsrådgivning (DL)

23/6-2006 Henrik Skovgaard
(navn og dato)-----
Henrik Skovgaard
Århus Amt (AAA)

3/7 2006 Uffe Jørgensen
(navn og dato)-----
Uffe Jørgensen
Danmarks JordbrugsForskning (DJF)

ANNEX IV: DISSEMINATION AND OTHER INFORMATION MATERIAL (ONLY AVAILABLE IN ORIGINAL PRINTED VERSION OF 2ND PROGRESS REPORT SUBMITTED TO THE COMMISSION)